

# **Schalltechnische Untersuchung**

## **Verkehrslärm**

**für den**

**Bebauungsplan Nr. 61.32.05/04/02**

**der**

**Stadt Heidelberg**

**Bericht Nr.**

**M250187-V-01**

**20.10.2025**

Tiergartenstraße 48, 01219 Dresden  
Telefon: +49 351 47878-0  
Telefax: +49 351 47878-78  
E-Mail: [info@gicon.de](mailto:info@gicon.de)

**GICON**<sup>®</sup>  
Großmann Ingenieur Consult GmbH

Ein Unternehmen der  
**GICON**<sup>®</sup>  
Gruppe

**Angaben zur Auftragsbearbeitung**

Planungsträger: Stadt Heidelberg  
Marktplatz 10  
69117 Heidelberg

Auftraggeber: GOLDBECK Ost GmbH  
Niederlassung Schulgebäude National  
Herlasgrüner Straße 78  
08233 Treuen

Ansprechpartner: Frau Grünthaler

Auftragsnummer: P250187AK.1148

Auftragnehmer: GICON® – Großmann Ingenieur Consult GmbH (kurz GICON®)

Postanschrift: GICON® – Großmann Ingenieur Consult GmbH  
Tiergartenstraße 48  
01219 Dresden

Bearbeiter: Florian Diete

Berichtsnummer: M250187-V-01

Fertigstellungsdatum: 20.10.2025

## **Inhaltsverzeichnis**

1	Einführung.....	6
1.1	Anlass und Zweck des Gutachtens .....	6
1.2	Aufgabenstellung .....	6
1.3	Unterlagen und Informationen .....	6
2	Standort und Umgebung .....	7
3	Grundlagen .....	8
3.1	Orientierungswerte .....	8
3.2	Berechnungsgrundlagen .....	9
4	Immissionsorte und Orientierungswerte .....	11
5	Ermittlung der Schallimmissionen durch Verkehrslärm innerhalb des Plangebiets .....	12
5.1	Eingangsdaten .....	12
5.2	Berechnungsergebnisse und Beurteilung .....	13
5.3	Allgemeine Planungsempfehlungen .....	15
5.3.1	Aktive Schallschutzmaßnahmen (Vollschutzvariante).....	15
5.3.2	Passive Maßnahmen.....	16
6	Ermittlung der maßgeblichen Außenlärmpegel und Lärmpegelbereiche.....	17
6.1	Eingangsdaten .....	17
6.2	Ergebnisse .....	17
6.3	Lärmpegelbereiche.....	18
7	Empfehlungen für Festsetzungen zum Bebauungsplan.....	19
8	Zusammenfassung.....	20
9	Quellenverzeichnis .....	21

### **Anlagenverzeichnis**

Anlage 1:	Verkehrslärm
Anlage 1.1:	Lageplan
Anlage 1.2:	Eingangsdaten
Anlage 1.3:	Protokoll und Ergebnisse
Anlage 1.4:	Gebäudelärmkarten
Anlage 2:	Maßgebliche Außenlärmpegel

### **Abbildungsverzeichnis**

Abbildung 1: Luftbild mit Kennzeichnung des Geltungsbereichs des Bebauungsplans (Datenquelle: <a href="http://www.lgl-bw.de">www.lgl-bw.de</a> , Stand 10.09.2025).....	7
Abbildung 2: Gebäudelärmkarte: DIN 18005 Tagzeit, höchste Pegel .....	13
Abbildung 3: Gebäudelärmkarte: DIN 18005 Nachtzeit, höchste Pegel .....	14
Abbildung 4: Darstellung 3D-Modell mit Lärmschutzwand (blau) .....	15

### **Tabellenverzeichnis**

Tabelle 1: Orientierungswerte gemäß Beiblatt 1 zur Norm DIN 18005:2023-07 /2/ .....	8
Tabelle 2: Immissionsorte und Orientierungswerte gemäß Beiblatt 1 zur Norm DIN 18005:2023-07 /2/ .....	11
Tabelle 3: Straße – Eingangsdaten .....	12
Tabelle 4: Lärmpegelbereiche und maßgeblicher Außenlärmpegel nach DIN 4109.....	18

### **Abkürzungsverzeichnis**

BauNVO	Verordnung über die bauliche Nutzung der Grundstücke (Baunutzungsverordnung)
BImSchG	Bundes-Immissionsschutzgesetz
VDI	Verein Deutscher Ingenieure
TA Lärm	Technische Anleitung zum Schutz gegen Lärm
DIN	Deutsches Institut für Normung
EN	Europäische Norm
ISO	International Organization for Standardization
LAI	Bund/Länder-Arbeitsgemeinschaft für Immissionsschutz
I	Immissionsort
DTV	durchschnittliche tägliche Verkehrsstärke
Pkw	Personenkraftwagen
Lkw	Lastkraftwagen

## **1 Einführung**

### **1.1 Anlass und Zweck des Gutachtens**

Die Stadt Heidelberg hat die Aufstellung des Bebauungsplans Nr. 61.32.05/04/02 „Südstadt Änderung im Bereich Kirschgarten-, Rhein-, Turnerstraße und Lenbachweg“ beschlossen, mit dem Ziel, die bauplanungsrechtlichen Voraussetzungen für den geplanten Umbau des im Geltungsbereich ansässigen Englischen Instituts zu schaffen.

Im Rahmen der Erstellung der Unterlagen zu der Änderung des Bebauungsplans sind verschiedene schalltechnische Untersuchungen erforderlich. Die GOLDBECK Ost GmbH hat GICON® mit der Durchführung der Untersuchung des Verkehrslärms beauftragt, mit dem Ziel, das Plangebiet auf diesbezügliche Konflikte zu untersuchen. Das vorliegende Gutachten dient somit der Genehmigungsbehörde als Unterstützung bei der Feststellung der immissionsschutzrechtlichen Genehmigungsfähigkeit der Planung.

### **1.2 Aufgabenstellung**

Für den Bebauungsplan ist zur zukünftigen Konfliktvermeidung folgende schalltechnische Untersuchung durchzuführen:

- Ermittlung der Schallimmissionen durch Verkehrslärm innerhalb des Plangebiets
- Ermittlung der maßgeblichen Außenlärmpegel nach Nr. 4.4.5 der Norm DIN 4109-2:2018-01 /6/

Hierzu sind die projektbezogenen Daten in ein dreidimensionales numerisches Modell einzuarbeiten und Schallausbreitungsrechnungen durchzuführen. Im Ergebnis der Berechnungen soll geprüft werden, ob die für das Plangebiet gemäß Nr. 1.1 des Beiblatt 1 zur Norm DIN 18005:2023-07 /2/ geltenden Orientierungswerte eingehalten werden. Gegebenenfalls sind Planungsempfehlungen oder Maßnahmen zur Einhaltung der Orientierungswerte zu benennen. Die Ergebnisse der schalltechnischen Untersuchungen sollen schlussendlich in einem schriftlichen Gutachten zusammenfassend dargestellt werden.

### **1.3 Unterlagen und Informationen**

Die Bearbeitung der Aufgabenstellung aus Pkt. 1.2 erfolgt auf der Grundlage folgender Unterlagen und Informationen:

- Lageplan, Stand 03.09.2025
- Planzeichnung zum Bebauungsplan Nr. 61.32.05/04/02 „Südstadt Änderung im Bereich Kirschgarten-, Rhein-, Turnerstraße und Lenbachweg“, Stand 13.10.2025
- Verkehrsdaten der Stadt Heidelberg, übermittelt vom Amt für Mobilität am 08.10.2025

Wird zukünftig wesentlich davon abgewichen, so sind die Änderungen GICON® mitzuteilen und gegebenenfalls neu zu bewerten.

## 2 Standort und Umgebung

Der Geltungsbereich des Bebauungsplans Nr. 61.32.05/04/02 „Südstadt Änderung im Bereich Kirschgarten-, Rhein-, Turnerstraße und Lenbachweg“ befindet sich im Bundesland Baden-Württemberg, kreisfreie Stadt Heidelberg, Gemarkung Heidelberg auf den Flurstücken 2463 (teilweise), 2464, 2475/1, 2487/5 (teilweise), 2505/2 (teilweise), 2506, 2506/1, 2506/2, 2506/3, 2514, 2515, 2516 und 2518/3 (teilweise). Er wird durch folgende Nutzungen begrenzt:

- Norden: Rheinstraße
- Osten: Turnerstraße
- Süden: Lenbachweg
- Westen: Kirschgartenstraße

Die folgende Abbildung 1 soll dies verdeutlichen.



**Abbildung 1: Luftbild mit Kennzeichnung des Geltungsbereichs des Bebauungsplans (Datenquelle: [www.lgl-bw.de](http://www.lgl-bw.de), Stand 10.09.2025)**

### 3 Grundlagen

Zur Beurteilung von Verkehrswegen im Rahmen der städtebaulichen Planung ist die Norm DIN 18005:2023-07 /1/ in Verbindung mit Beiblatt 1 zur Norm DIN 18005:2023-07 /2/ heranzuziehen.

#### 3.1 Orientierungswerte

In Nr. 1.1 des Beiblatts 1 zur Norm DIN 18005:2023-07 /2/ sind Orientierungswerte in Abhängigkeit von der bauplanungsrechtlichen Gebietseinstufung festgelegt, vgl. Tabelle 1. Die Einhaltung der Orientierungswerte, die keine verbindlichen Immissionsgrenzwerte darstellen, ist wünschenswert, um die mit der Eigenart des betreffenden Baugebietes oder der betreffenden Baufläche verbundene Erwartung auf angemessenen Schutz vor Schallimmissionen zu erfüllen. In vorbelasteten Gebieten, insbesondere in innerstädtischen Bereichen mit vorhandener Bebauung oder in Gemengelage, können die Orientierungswerte jedoch oft nicht eingehalten werden. Die erkannten Konflikte sind daher durch entsprechende Maßnahmen oder Empfehlungen für die Objektplanung zu lösen.

**Tabelle 1: Orientierungswerte gemäß Beiblatt 1 zur Norm DIN 18005:2023-07 /2/**

Gebiet	Kürzel	Orientierungswerte in dB(A) für Verkehrslärm <sup>a</sup>	
		Tag	Nacht
Reine Wohngebiete,	WR	50	40
Allgemeine Wohngebiete, Kleinsiedlungsgebiete, Wochenendhausgebiete, Campingplatzgebiete, Ferienhausgebiete	WA/WS/ EW/EC	55	45
Friedhöfe, Kleingartenanlagen und Parkanlagen	EF/EG/EP	55	55
Besondere Wohngebiete	WB	60	45
Dorfgebiete, Dörfliche Wohngebiete, Mischgebiete, Urbane Gebiete	MD/MDW/ MI/MU	60	50
Kerngebiete	MK	63	53
Gewerbegebiete	MK	65	55
Sonstige Sondergebiete sowie Flächen für den Gemeinbedarf, soweit sie schutzbedürftig sind, je nach Nutzungsart <sup>b</sup>	SO	45 bis 65	35 bis 65

<sup>a</sup> Die dargestellten Orientierungswerte gelten für Straßen-, Schienen- und Schiffsverkehr. Abweichend davon schlägt die WHO für den Fluglärm zur Vermeidung gesundheitlicher Risiken deutlich niedrigere Schutzziele vor.

<sup>b</sup> Für Krankenhäuser, Bildungseinrichtungen, Kurgebiete oder Pflegeanstalten ist ein hohes Schutzniveau anzustreben.

### 3.2 Berechnungsgrundlagen

Gemäß Nr. 7.2 der Norm DIN 18005:2023-07 /1/ ist der Beurteilungspegel im Einwirkungsbereich von Straßen nach der 16. BImSchV /3/ zu berechnen.

Die Berechnung des an einem Immissionsort durch einen Fahrstreifen verursachten Beurteilungspegels erfolgt gemäß §3 Abs. 1 der 16. BImSchV /3/ nach Abschnitt 3 in Verbindung mit Abschnitt 1 der Richtlinie RLS-19 /4/, vgl. Gleichung (1).

$$L_r' = 10 \cdot \lg \sum_i 10^{0,1 \cdot \{L_{W,i}' + 10 \cdot \lg[l_i] - D_{A,i} - D_{RV1,i} - D_{RV2,i}\}} \text{ dB} \quad (1)$$

mit	$L_{W,i}'$	längenbezogener Schalleistungspegel des Fahrstreifenteilstücks i in dB
	$l_i$	Länge des Fahrstreifenstücks in m
	$D_{A,i}$	Dämpfung bei der Schallausbreitung vom Fahrstreifenteilstück i zum Immissionsort in dB
	$D_{RV1,i}$	anzusetzender Reflexionsverlust bei der ersten Reflexion für das Fahrstreifenstück i in dB
	$D_{RV2,i}$	anzusetzender Reflexionsverlust bei der zweiten Reflexion für das Fahrstreifenstück i in dB

Der längenbezogene Schalleistungspegel des Fahrstreifenteilstücks wird nach Gleichung (2) ermittelt.

$$L_{W'}' = 10 \cdot \lg[M] + 10 \cdot \lg \left[ \frac{100 - p_1 - p_2}{100} \cdot \frac{10^{0,1 \cdot L_{W,Pkw}(v_{Pkw})}}{v_{Pkw}} + \frac{p_1}{100} \cdot \frac{10^{0,1 \cdot L_{W,Lkw1}(v_{Lkw1})}}{v_{Lkw1}} + \frac{p_2}{100} \cdot \frac{10^{0,1 \cdot L_{W,Lkw2}(v_{Lkw2})}}{v_{Lkw2}} \right] - 30 \quad (2)$$

mit	$M$	stündliche Verkehrsstärke der Quelllinie in Kfz/h
	$L_{W,FzG}(v_{FzG})$	Länge des Fahrstreifenstücks in m
	$v_{FzG}$	Geschwindigkeit für die Fahrzeuge der Fahrzeuggruppe FzG (Pkw, Lkw1 und Lkw2) in km/h
	$p_1$	Anteil an Fahrzeugen der Fahrzeuggruppe Lkw1 in %
	$p_2$	Anteil an Fahrzeugen der Fahrzeuggruppe Lkw2 in %

Die schalltechnischen Berechnungen erfolgen mit der anerkannten Software SoundPLAN der SoundPLAN GmbH in der Version 9.1 auf Basis folgender Modell- und Berechnungsparameter:

- Digitales Geländemodell DGM1  
(Landesamt für Geoinformation und Landentwicklung Baden-Württemberg)

- Digitales Gebäudemodell LoD1  
(Landesamt für Geoinformation und Landentwicklung Baden-Württemberg)
- Liegenschaftskarte  
(Landesamt für Geoinformation und Landentwicklung Baden-Württemberg)

#### 4 Immissionsorte und Orientierungswerte

Der Immissionsort ist gemäß 16. BImSchV /3/ wie folgt definiert, Zitat:

*„Der maßgebende Immissionsort richtet sich nach den Umständen im Einzelfall; vor Gebäuden liegt er in Höhe der Geschoßdecke (0,2 m über der Fensteroberkante) des zu schützenden Raumes; bei Außenwohnbereichen liegt der Immissionsort 2 m über der Mitte der als Außenwohnbereich genutzten Fläche.“*

Im Geltungsbereich des Bebauungsplans Nr. 61.32.05/04/02 sind Flächen für den Gemeinbedarf und eine Fläche für ein Allgemeines Wohngebiet enthalten. Für Gemeinbedarfsflächen werden im Beiblatt 1 zur Norm DIN 18005: 2023-07 /2/ keine Orientierungswerte angegeben. Aufgrund der Nutzung der Flächen durch eine Schule wird zum Schutz der Schule ebenfalls von den Werten eines Allgemeinen Wohngebiets ausgegangen.

Für die Gebäude werden entsprechend ihrer Schutzwürdigkeit, die in Tabelle 2 zusammengefassten Orientierungswerte berücksichtigt.

**Tabelle 2: Immissionsorte und Orientierungswerte gemäß Beiblatt 1 zur Norm DIN 18005:2023-07 /2/**

Nr.	Bezeichnung	Gebietskategorie	Orientierungswerte in dB(A)	
			Tag	Nacht
I01	Rheinstraße 14	WA	55	45
I02	Turnerstraße 34	WA	55	45
I03	Turnerstraße 36	WA	55	45
I04	Turnerstraße 38	WA	55	45
I05	Kirschgartenstraße 33	WA	55	45
I06	Kirschgartenstraße 33	WA	55	45

Die Beurteilung erfolgt auf Basis einer Gebäudelärmkarte.

## 5 Ermittlung der Schallimmissionen durch Verkehrslärm innerhalb des Plangebiets

Das Plangebiet wird maßgeblich durch den öffentlichen Straßenverkehrslärm der Kirschgarten-, Rhein- und Turnerstraße und des Lenbachwegs belastet.

### 5.1 Eingangsdaten

Die Berechnungen gemäß der Richtlinie RLS-19 /4/ sind auf Basis durchschnittlicher täglicher Verkehrsstärken (DTV), geltend für eine Woche von Montag bis Sonntag, in Verbindung mit Schwerverkehrsanteilen für zwei verschiedene Lkw-Typen durchzuführen.

Für die Kirschgartenstraße, Rheinstraße und Turnerstraße wurden die Verkehrszahlen des Amtes für Mobilität der Stadt Heidelberg übermittelt. Für den Lenbachweg, einer nach Aussage von Herrn Koller (Stadt Heidelberg) kleine Anliegerstraße, liegen keine Verkehrszahlen vor. Die Verkehrszahlen werden vom Gutachter abgeschätzt. Die Straßenabschnitte bestehen aus nicht geriffeltem Gussasphalt und befinden sich in einer 30er Zone.

Die Verkehrszahlen der Römerstraße und der Rohrbacher Straße wurden dem Verkehrsentwicklungskonzept Heidelberg 2035 – Situationsanalyse /5/ entnommen. Bei beiden Straßen liegt die zulässige Höchstgeschwindigkeit bei 50 km/h und die Straßenoberfläche besteht aus nicht geriffeltem Gussasphalt.

Die Steigungen und Gefälle werden innerhalb der Software ausgewertet und berücksichtigt. Lichtsignalanlagen wurden entsprechend berücksichtigt. Die Eingangsdaten sind in folgender Tabelle 3 enthalten:

**Tabelle 3: Straße – Eingangsdaten**

Nr.	Straße	DTV in Kfz/24 h	Schwerverkehrsanteil p in % <sup>1)</sup>			
			Lkw1		Lkw2	
			Tag	Nacht	Tag	Nacht
1	Kirschgartenstraße	1.100	3,0	3,0	4,0	4,0
2	Lenbachweg	368	2,4	0,0	0,0	0,0
3	Rheinstraße	2.800	3,0	3,0	4,0	4,0
4	Turnerstraße	600	3,0	3,0	4,0	4,0
5	Römerstraße	25.500	3,0	3,0	4,0	4,0
6	Rohrbacher Straße (B3)	8.500	3,0	7,0	7,0	13,0

1) Schwerverkehrsanteile gemäß Straßenkategorisierung der RLS19 /4/

Die Lage der relevanten Straßenabschnitte ist in Anlage 1.1 dargestellt. Eine Zusammenfassung der Eingangsdaten ist in Anlage 1.2 enthalten.

## 5.2 Berechnungsergebnisse und Beurteilung

Die auf Basis des dreidimensionalen numerischen Modells durchgeführten Berechnungen haben für den Verkehrslärm die folgend zusammengefassten Berechnungsergebnisse ergeben. Die Gebäudelärmkarten für das maßgebliche Stockwerk sind in Anlage 1.4 enthalten.

Die Beurteilungspegel überschreiten den Orientierungswert von 55 dB(A) in der Tagzeit an den Nordfassaden zur Rheinstraße, sowie an den nördlichen Westfassaden der Gebäude zur Kirschgartenstraße und an den Fassaden im Norden der Turnerstraße. An den restlichen Fassaden wird die Einhaltung des Orientierungswerts in der Tagzeit prognostiziert, vgl. folgende Abbildung 2.



Abbildung 2: Gebäudelärmkarte: DIN 18005 Tagzeit, höchste Pegel

Die Beurteilungspegel überschreiten den Orientierungswert von 45 dB(A) in der Nachtzeit an allen Immissionsorten, außer an den Südfassaden im Bereich des Lenbachwegs und südöstlich der Turnerstraße, vgl. folgende Abbildung 3.



Abbildung 3: Gebäudelärmkarte: DIN 18005 Nachtzeit, höchste Pegel

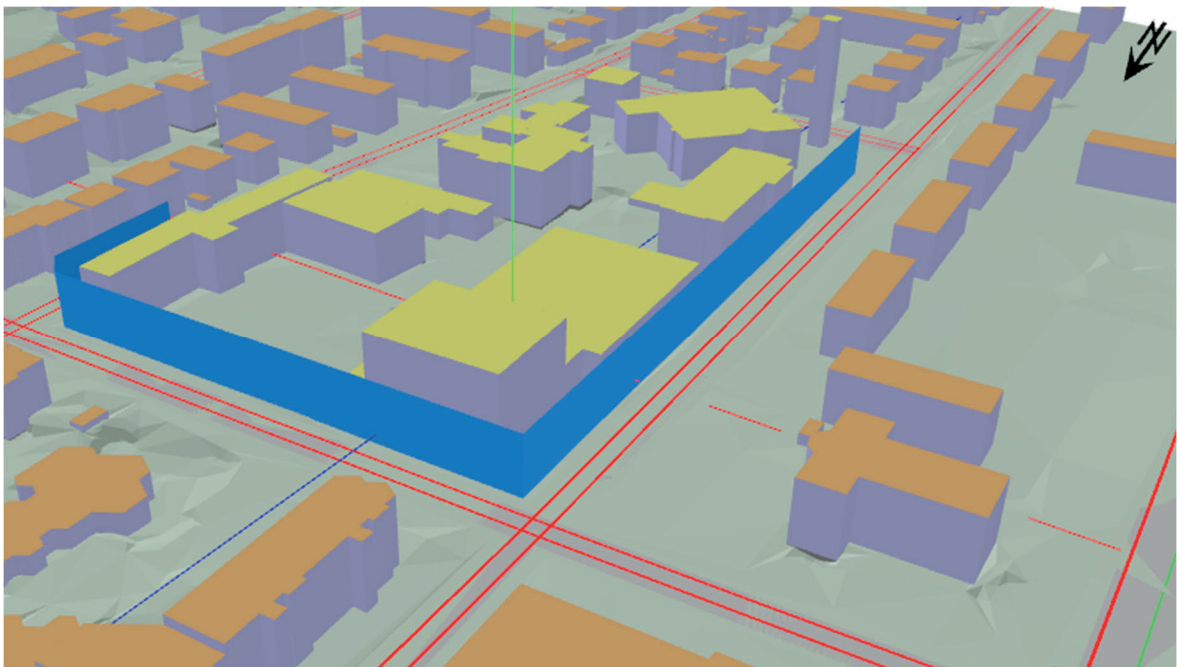
### 5.3 Allgemeine Planungsempfehlungen

Die Untersuchungen zum Verkehrslärm haben ergeben, dass Konflikte für geplante Gebäude des englischen Instituts zu erwarten sind. Im Folgenden werden Möglichkeiten der Konfliktbewältigung dargestellt.

#### 5.3.1 Aktive Schallschutzmaßnahmen (Vollschutzvariante)

Um einer fehlerhaften Abwägung vorzubeugen, wäre bei einer ermittelten Überschreitung von Orientierungswerten zunächst die Frage zu beantworten, welche aktiven Schallschutzmaßnahmen in Form von Schallschutzwänden oder -wällen erforderlich wäre, um den gebietsbezogenen Immissionsschutz zu gewährleisten. Zur Einhaltung der Orientierungswerte gemäß Nr. 1.1 des Beiblatts 1 zur Norm DIN 18005:2023-07 /2/ wäre entlang der Kirschgartenstraße, der Rheinstraße und im nördlichen Bereich der Turnerstraße eine Lärmschutzwand zu errichten. Diese müsste auf einer Länge von insgesamt 330 m die Geländeoberkante um mindestens 14 m überragen.

Die Lage der Schallschutzwand im schalltechnischen Modell ist in Abbildung 4 dargestellt.



**Abbildung 4: Darstellung 3D-Modell mit Lärmschutzwand (blau)**

Erfahrungsgemäß überschreiten die damit verbundenen Kosten den wirtschaftlichen Rahmen des hier zu untersuchenden Planvorhabens.

### 5.3.2 Passive Maßnahmen

Sollte im Rahmen der Abwägung festgestellt werden, dass aktive Schallschutzmaßnahmen im vorliegenden Fall nicht wirtschaftlich umzusetzen sind, verbleiben als mögliche Schutzmaßnahmen prinzipiell die "architektonische Selbsthilfe" bzw. Vorgaben zum baulichen Schallschutz (passive Maßnahmen).

Gemäß § 1 Abs. 6 Nr. 1 BauGB /6/ sind „*die allgemeinen Anforderungen an gesunde Wohn- und Arbeitsverhältnisse*“ bei der Aufstellung von Bauleitplänen zu berücksichtigen. Gesunde Wohnverhältnisse sind in der Regel gewahrt, „*wenn die Orientierungswerte der DIN 18005-1 für Dorf- oder Mischgebiete von 60 dB(A) tags und 50 dB(A) bzw. 45 dB(A) nachts unterschritten, da die genannten Baugebiete neben der Unterbringung von (nicht wesentlich) störenden Gewerbebetrieben auch dem Wohnen dienen und die Orientierungswerte hierauf zugeschnitten sind*“ (OVG Münster, Beschl. V. 10.02.2015 Az.: 2 b 1323/14.NE).

Hieraus ergibt sich die Notwendigkeit von Schallschutzmaßnahmen für die der Kirschgartenstraße und der Rheinstraße zugewandten Fassade der Plangebäude der Flurstücke 2514, 2515 und 2516. Hierfür stellen Passive Schallschutzmaßnahmen an den Plangebäuden eine geeignete Lösung dar.

Folgende Maßnahmen werden für Fassaden mit Überschreitungen der Orientierungswerte empfohlen:

- Die Grundrissgestaltung ist so vorzusehen, dass keine schutzbedürftigen Räume an den Fassaden anliegen.
- Bei der Gestaltung von schutzbedürftigen Räumen an den Fassaden sind diese Fassaden mit erhöhter Schalldämmung zu planen (siehe Kapitel 6.3).

## **6 Ermittlung der maßgeblichen Außenlärmpegel und Lärmpegelbereiche**

Im Rahmen dieser Untersuchung sind die an den Baugrenzen zu erwartenden Schallimmissionen der verschiedenen Lärmquellen (Verkehr-, Luft- und Wasserverkehr sowie Gewerbe) zu berechnen.

Das Plangebiet wird durch folgende Schallimmissionen relevant beeinflusst:

- Straßen (Verkehrslärm)
- Gewerbeanlagen (Gewerbelärm)

Unter Berücksichtigung der Eingangsdaten der o.g. Anlagen sind die maßgeblichen Außenlärmpegel  $L_a$  gemäß den Vorgaben nach Nr. 4.4.5 der Norm DIN 4109-2:2018-02 /8/ zu ermitteln.

### **6.1 Eingangsdaten**

Die Eingangsdaten zur Berechnung der durch Verkehrslärm an den bestehenden Gebäuden und Baugrenzen verursachten Beurteilungspegel sind bereits im Kapitel 5.1 enthalten.

Für Gewerbelärm werden die für die Gebietseinstufung gemäß Nr. 6.1 TA Lärm /1/ geltenden Immissionsrichtwerte als Beurteilungspegel herangezogen. Demzufolge wird für das Wohngebiet ein Wert von 55 dB(A) tags und 40 dB(A) nachts berücksichtigt.

### **6.2 Ergebnisse**

Aus den Beurteilungspegeln werden die maßgeblichen Außenlärmpegel  $L_a$  gemäß Nr. 4.4.5 der Norm DIN 4109-2:2018-02 /8/ ermittelt. Dazu sind die Beurteilungspegel getrennt für Tag- und Nachtzeit um jeweils 3 dB(A) zu erhöhen, energetisch zu addieren und folgend aufzurunden.

Für den Fall, dass die Differenz der summierten Beurteilungspegel zwischen Tag minus Nacht weniger als 10 dB(A) beträgt, so ergibt sich der maßgebliche Außenlärmpegel zum Schutz des Nachtschlafes aus dem summierten um 3 dB(A) erhöhten Beurteilungspegel für die Nacht und einem Zuschlage von 10 dB(A).

Für das Plangebiet ist der maßgebliche Außenlärmpegel in Anlage 2 als Gebäudelärmkarte dargestellt.

### 6.3 Lärmpegelbereiche

Zur Festlegung der erforderlichen Luftschalldämmung nach Nr. 7.1 gemäß der Norm DIN 4109-1:2018-01 /7/ von Außenbauteilen in den Bauflächen errichteter Gebäude gegenüber Außenlärm sind folgende Lärmpegelbereiche, ermittelt gemäß der Norm DIN 4109-2:2018-02 /8/ aus den maßgeblichen Außenlärmpegeln für Verkehrs- und Gewerbelärm, zu berücksichtigen:

**Tabelle 4: Lärmpegelbereiche und maßgeblicher Außenlärmpegel nach DIN 4109**

Lärmpegelbereich	Maßgeblicher Außenlärmpegel	Raumarten	
		Aufenthaltsräume in Wohnungen, Übernachtungsräume in Beherbergungsbetrieben, Unterrichtsräume und ähnliches	Büroräume <sup>1)</sup> und ähnliches
		erf. $R'_{w,res}$ des Außenbauteils in dB <sup>2)</sup>	
I	≤ 55	19	14
II	56...60	30	25
III	61...65	35	30
IV	66...70	36	31

<sup>1)</sup> An Außenbauteile von Räumen, bei denen der eindringende Außenlärm aufgrund der in den Räumen ausgeübten Tätigkeiten nur einen untergeordneten Beitrag zum Innenraumpegel leistet, werden keine Anforderungen gestellt.

Von den festgesetzten Lärmpegelbereichen kann abgewichen werden, wenn im Baugenehmigungsverfahren nachgewiesen wird, dass, u.a. bedingt durch die Eigenabschirmung der Gebäude, die Geräuschbelastung einzelner Gebäudeseiten niedriger ausfällt als durch den Lärmpegelbereich definiert.

## 7 Empfehlungen für Festsetzungen zum Bebauungsplan

Zur Festlegung der erforderlichen Luftschalldämmung von Außenbauteilen im Plangebiet liegender Gebäude gegenüber Außenlärm sind folgende Lärmpegelbereiche, ermittelt gem. Nr. 4.4.5 der Norm DIN 4109-2:2018-02, aus den maßgeblichen Außenlärmpegeln für Straßen- und Gewerbelärm, zu berücksichtigen:

Lärmpegelbereich	Maßgeblicher Außenlärmpegel	Raumarten		
		Bettenräume in Krankenanstalten und Sanatorien	Aufenthaltsräume in Wohnungen, Übernachtungsräume in Beherbergungsbetrieben, Unterrichtsräume und ähnliches	Büroräume <sup>1)</sup> und ähnliches
		erf. $R_{w,res}$ des Außenbauteils in dB		
II	56...60	35	30	30
III	61...65	40	35	30
IV	66...70	45	40	35

<sup>1)</sup> An Außenbauteile von Räumen, bei denen der eindringende Außenlärm aufgrund der in den Räumen ausgeübten Tätigkeiten nur einen untergeordneten Beitrag zum Innenraumpegel leistet, werden keine Anforderungen gestellt.  
<sup>2)</sup> Die Anforderungen sind aufgrund der örtlichen Gegebenheiten festzulegen.

## 8 Zusammenfassung

Die Stadt Heidelberg hat die Aufstellung des Bebauungsplans Nr. 61.32.05/04/02 „Südstadt Änderung im Bereich Kirschgarten-, Rhein-, Turnerstraße und Lenbachweg“ beschlossen, mit dem Ziel, die bauplanungsrechtlichen Voraussetzungen für den geplanten Umbau des im Geltungsbereich ansässigen Englischen Instituts zu schaffen.

Im Rahmen der schalltechnischen Untersuchung zum Bebauungsplan wurde durch GICON® im Auftrag der Stadt Heidelberg eine schalltechnische Untersuchung zum Verkehrslärm durchgeführt, mit dem Ziel, das Plangebiet auf diesbezügliche Konflikte zu untersuchen. Zusätzlich waren die an den Plangebäuden zu erwartenden maßgeblichen Außenlärmpegel nach Nr. 4.4.5 der Norm DIN 4109-2:2018-01 /8/ zu ermitteln.

Folgende Ergebnisse (E) wurden ermittelt:

- E1 Die Untersuchungen zum Verkehrslärm zeigen, dass Konflikte zu erwarten sind.
- E2 Für die Plangebäude werden die Lärmpegelbereiche II bis IV ermittelt.

Dresden, 20.10.2025

GICON®  
Großmann Ingenieur Consult GmbH

---

i. A. Henning Schreier  
Projektingenieur

## 9 Quellenverzeichnis

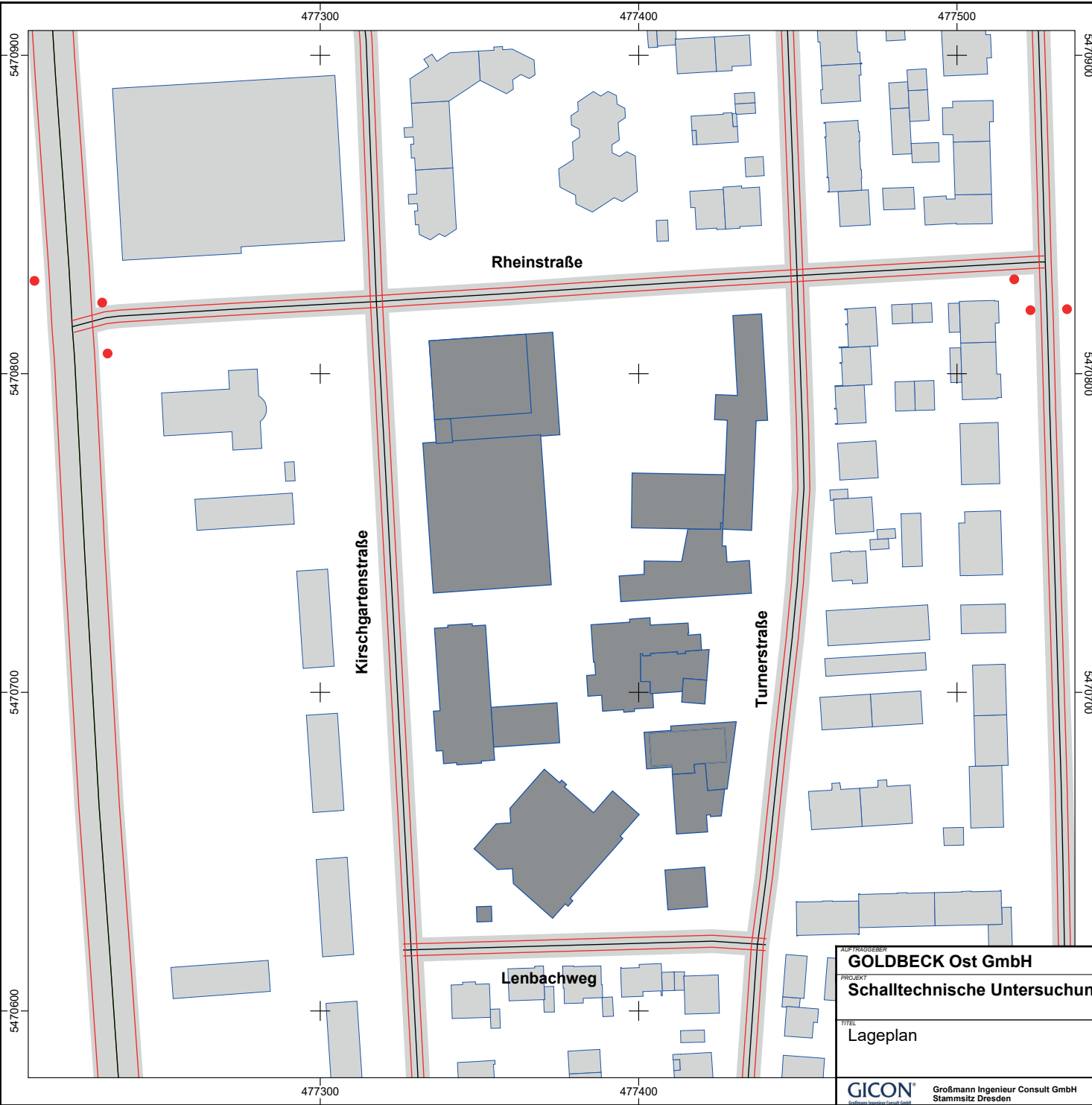
- /1/ DIN 18005 - Schallschutz im Städtebau, Teil 1: Grundlagen und Hinweise für die Planung, Juli 2023
- /2/ Beiblatt 1 zu DIN 18005, Teil 1 - Schallschutz im Städtebau, Berechnungsverfahren, Schalltechnische Orientierungswerte für die städtebauliche Planung, Juli 2023
- /3/ Sechzehnte Verordnung zur Durchführung des Bundes-Immissionsschutzgesetzes (Verkehrslärmschutzverordnung - 16. BImSchV) vom 12.06.1990 in der aktuell gültigen Fassung
- /4/ Richtlinien für den Lärmschutz an Straßen – Ausgabe 2019 - RLS-19; Forschungsgesellschaft für Straßen- und Verkehrswesen e.V., Köln 2019
- /5/ Verkehrsentwicklungskonzept Heidelberg 2035 – Situationsanalyse, Amt für Verkehrsmanagement Stadt Heidelberg, August 2020
- /6/ Baugesetzbuch - BauGB in der aktuell gültigen Fassung
- /7/ DIN 4109 - Schallschutz im Hochbau, Teil 1: Mindestanforderungen, Januar 2018
- /8/ DIN 4109 - Schallschutz im Hochbau, Teil 2: Rechnerische Nachweise der Erfüllung der Anforderungen, Januar 2018
- /9/ Stadt Heidelberg, Bebauungsplan Nr. 61.32.05/04/02 „Südstadt Änderung im Bereich der Kirschgarten-, Rhein- und Turnerstraße und Lenbachweg“, Stand 13.10.2025

## **Anlage 1**

### **Verkehrslärm**

## **Anlage 1.1**

### **Lageplan**



**Zeichenerklärung**

- Gebäude im B-Plan
- Straße
- Hauptgebäude

**Anlage 1**

ADP/TRAUSGEBER <b>GOLDBECK Ost GmbH</b>			
PROJEKT <b>Schalltechnische Untersuchung für den Bebauungsplan Nr. 61.32.05/4/02</b>			
TITEL <b>Lageplan</b>			
MASSSTAB 1: 1250	BLATTPROJEKT 420x297	BEREICH/TYP FLD	
DA/TUM 20.10.2025		GEBIETH/TYP FLD	
GICON®		BERICHTS-NR. P280187AK 1145	
Großmann Ingenieur Consult GmbH Stammsitz Dresden		01219 Dresden Tiergartenstraße 48 Telefon: +49 351 47878-0 Telefax: -78 eMail: info@gicon.de	

## **Anlage 1.2**

### **Eingangsdaten**

**Schalltechnische Untersuchung für den Bebauungsplan Nr. 61.32.05/4/02**  
**Emissionsdaten der Straßenwege**

Straße	KM km	DTV Kfz/24h	M		pLkw1 Tag %	pLkw2 Tag %	pLkw1 Nacht %	pLkw2 Nacht %	v km/h	Steigung %	Straßenoberfläche	Drefl dB	L'w	
			Tag Kfz/h	Nacht Kfz/h									Tag dB(A)	Nacht dB(A)
Rheinstraße	0,000	2800	161,0	28,0	3,0	4,0	3,0	4,0	30,0	0,2	Nicht geriffelter Gussasphalt	0,0	75,5	67,9
Rheinstraße	0,011	2800	161,0	28,0	3,0	4,0	3,0	4,0	30,0	-0,7	Nicht geriffelter Gussasphalt	0,0	75,6	68,0
Rheinstraße	0,015	2800	161,0	28,0	3,0	4,0	3,0	4,0	30,0	-0,9	Nicht geriffelter Gussasphalt	0,0	75,4	67,8
Rheinstraße	0,029	2800	161,0	28,0	3,0	4,0	3,0	4,0	30,0	-0,8	Nicht geriffelter Gussasphalt	0,0	75,2	67,6
Rheinstraße	0,056	2800	161,0	28,0	3,0	4,0	3,0	4,0	30,0	-0,8	Nicht geriffelter Gussasphalt	0,0	75,0	67,4
Rheinstraße	0,056	2800	161,0	28,0	3,0	4,0	3,0	4,0	30,0	-0,8	Nicht geriffelter Gussasphalt	0,0	74,8	67,2
Rheinstraße	0,096	2800	161,0	28,0	3,0	4,0	3,0	4,0	30,0	0,6	Nicht geriffelter Gussasphalt	0,0	74,6	67,0
Rheinstraße	0,083	2800	161,0	28,0	3,0	4,0	3,0	4,0	30,0	-0,8	Nicht geriffelter Gussasphalt	0,0	74,4	66,8
Rheinstraße	0,096	2800	161,0	28,0	3,0	4,0	3,0	4,0	30,0	0,6	Nicht geriffelter Gussasphalt	0,0	74,2	66,6
Rheinstraße	0,106	2800	161,0	28,0	3,0	4,0	3,0	4,0	30,0	0,5	Nicht geriffelter Gussasphalt	0,0	74,1	66,5
Rheinstraße	0,138	2800	161,0	28,0	3,0	4,0	3,0	4,0	30,0	0,7	Nicht geriffelter Gussasphalt	0,0	73,9	66,3
Rheinstraße	0,131	2800	161,0	28,0	3,0	4,0	3,0	4,0	30,0	0,5	Nicht geriffelter Gussasphalt	0,0	73,9	66,3
Rheinstraße	0,138	2800	161,0	28,0	3,0	4,0	3,0	4,0	30,0	0,7	Nicht geriffelter Gussasphalt	0,0	73,9	66,3
Rheinstraße	0,170	2800	161,0	28,0	3,0	4,0	3,0	4,0	30,0	3,1	Nicht geriffelter Gussasphalt	0,0	74,0	66,4
Rheinstraße	0,171	2800	161,0	28,0	3,0	4,0	3,0	4,0	30,0	0,4	Nicht geriffelter Gussasphalt	0,0	73,9	66,3
Rheinstraße	0,177	2800	161,0	28,0	3,0	4,0	3,0	4,0	30,0	0,4	Nicht geriffelter Gussasphalt	0,0	73,9	66,3
Rheinstraße	0,184	2800	161,0	28,0	3,0	4,0	3,0	4,0	30,0	1,1	Nicht geriffelter Gussasphalt	0,0	74,1	66,5
Rheinstraße	0,199	2800	161,0	28,0	3,0	4,0	3,0	4,0	30,0	0,4	Nicht geriffelter Gussasphalt	0,0	74,3	66,7
Rheinstraße	0,214	2800	161,0	28,0	3,0	4,0	3,0	4,0	30,0	0,4	Nicht geriffelter Gussasphalt	0,0	74,5	66,9
Rheinstraße	0,228	2800	161,0	28,0	3,0	4,0	3,0	4,0	30,0	3,7	Nicht geriffelter Gussasphalt	0,0	74,9	67,3
Rheinstraße	0,241	2800	161,0	28,0	3,0	4,0	3,0	4,0	30,0	3,7	Nicht geriffelter Gussasphalt	0,0	75,1	67,5
Rheinstraße	0,255	2800	161,0	28,0	3,0	4,0	3,0	4,0	30,0	1,8	Nicht geriffelter Gussasphalt	0,0	75,1	67,5
Rheinstraße	0,269	2800	161,0	28,0	3,0	4,0	3,0	4,0	30,0	1,8	Nicht geriffelter Gussasphalt	0,0	75,3	67,7
Rheinstraße	0,283	2800	161,0	28,0	3,0	4,0	3,0	4,0	30,0	1,8	Nicht geriffelter Gussasphalt	0,0	75,5	67,9
Rheinstraße	0,297	2800	161,0	28,0	3,0	4,0	3,0	4,0	30,0	1,8	Nicht geriffelter Gussasphalt	0,0	75,5	67,9
Rheinstraße	0,305	2800	161,0	28,0	3,0	4,0	3,0	4,0	30,0	10,5	Nicht geriffelter Gussasphalt	0,0	77,6	70,0
Rheinstraße	0,306	2800	161,0	28,0	3,0	4,0	3,0	4,0	30,0	0,0	Nicht geriffelter Gussasphalt	0,0	75,5	67,9
Turnerstraße	0,000	600	34,5	6,0	3,0	4,0	3,0	4,0	30,0	0,3	Nicht geriffelter Gussasphalt	0,0	67,2	59,6
Kirschgartenstraße	0,000	1100	63,3	11,0	3,0	4,0	3,0	4,0	30,0	-0,1	Nicht geriffelter Gussasphalt	0,0	69,8	62,2
Lenbachweg	0,000	368	20,5	5,0	2,4	0,0	0,0	0,0	30,0	-2,1	Nicht geriffelter Gussasphalt	0,0	63,2	56,7
Lenbachweg	0,017	368	20,5	5,0	2,4	0,0	0,0	0,0	30,0	-0,7	Nicht geriffelter Gussasphalt	0,0	63,2	56,7
Lenbachweg	0,102	368	20,5	5,0	2,4	0,0	0,0	0,0	30,0	-2,4	Nicht geriffelter Gussasphalt	0,0	63,3	56,7
Lenbachweg	0,114	368	20,5	5,0	2,4	0,0	0,0	0,0	30,0	0,0	Nicht geriffelter Gussasphalt	0,0	63,2	56,7

Projekt-Nr.:  
P250187AK.1148

GICON  
 Großmann Ingenieur Consult GmbH  
 Tiergartenstraße 48  
 01219 Dresden

20.10.2025

**Schalltechnische Untersuchung für den Bebauungsplan Nr. 61.32.05/4/02**  
**Emissionsdaten der Straßenwege**

Straße	KM km	DTV Kfz/24h	M		pLkw1 Tag %	pLkw2 Tag %	pLkw1 Nacht %	pLkw2 Nacht %	v km/h	Steigung %	Straßenoberfläche	Drefl dB	L'w	
			Tag Kfz/h	Nacht Kfz/h									Tag dB(A)	Nacht dB(A)
Römerstraße	0,000	25500	1466,3	255,0	3,0	4,0	3,0	4,0	50,0	0,0	Nicht geriffelter Gussasphalt	0,0	86,2	78,6
Römerstraße	0,086	25500	1466,3	255,0	3,0	4,0	3,0	4,0	50,0	-0,1	Nicht geriffelter Gussasphalt	0,0	86,4	78,8
Römerstraße	0,123	25500	1466,3	255,0	3,0	4,0	3,0	4,0	50,0	-0,1	Nicht geriffelter Gussasphalt	0,0	86,6	79,0
Römerstraße	0,136	25500	1466,3	255,0	3,0	4,0	3,0	4,0	50,0	0,3	Nicht geriffelter Gussasphalt	0,0	86,7	79,1
Römerstraße	0,103	25500	1466,3	255,0	3,0	4,0	3,0	4,0	50,0	-0,1	Nicht geriffelter Gussasphalt	0,0	86,9	79,3
Römerstraße	0,119	25500	1466,3	255,0	3,0	4,0	3,0	4,0	50,0	-0,1	Nicht geriffelter Gussasphalt	0,0	87,1	79,5
Römerstraße	0,136	25500	1466,3	255,0	3,0	4,0	3,0	4,0	50,0	0,3	Nicht geriffelter Gussasphalt	0,0	87,2	79,6
Römerstraße	0,141	25500	1466,3	255,0	3,0	4,0	3,0	4,0	50,0	0,1	Nicht geriffelter Gussasphalt	0,0	87,5	79,9
Römerstraße	0,159	25500	1466,3	255,0	3,0	4,0	3,0	4,0	50,0	0,1	Nicht geriffelter Gussasphalt	0,0	87,9	80,4
Römerstraße	0,176	25500	1466,3	255,0	3,0	4,0	3,0	4,0	50,0	-0,1	Nicht geriffelter Gussasphalt	0,0	88,1	80,5
Römerstraße	0,176	25500	1466,3	255,0	3,0	4,0	3,0	4,0	50,0	-0,1	Nicht geriffelter Gussasphalt	0,0	88,3	80,7
Römerstraße	0,189	25500	1466,3	255,0	3,0	4,0	3,0	4,0	50,0	-0,1	Nicht geriffelter Gussasphalt	0,0	88,7	81,1
Römerstraße	0,203	25500	1466,3	255,0	3,0	4,0	3,0	4,0	50,0	-0,2	Nicht geriffelter Gussasphalt	0,0	88,8	81,2
Römerstraße	0,203	25500	1466,3	255,0	3,0	4,0	3,0	4,0	50,0	-0,2	Nicht geriffelter Gussasphalt	0,0	88,9	81,3
Römerstraße	0,206	25500	1466,3	255,0	3,0	4,0	3,0	4,0	50,0	-0,2	Nicht geriffelter Gussasphalt	0,0	89,0	81,4
Römerstraße	0,206	25500	1466,3	255,0	3,0	4,0	3,0	4,0	50,0	-0,2	Nicht geriffelter Gussasphalt	0,0	88,9	81,3
Römerstraße	0,221	25500	1466,3	255,0	3,0	4,0	3,0	4,0	50,0	-0,9	Nicht geriffelter Gussasphalt	0,0	88,9	81,3
Römerstraße	0,230	25500	1466,3	255,0	3,0	4,0	3,0	4,0	50,0	-0,5	Nicht geriffelter Gussasphalt	0,0	88,9	81,3
Römerstraße	0,233	25500	1466,3	255,0	3,0	4,0	3,0	4,0	50,0	-0,3	Nicht geriffelter Gussasphalt	0,0	88,7	81,1
Römerstraße	0,233	25500	1466,3	255,0	3,0	4,0	3,0	4,0	50,0	-0,3	Nicht geriffelter Gussasphalt	0,0	88,6	81,0
Römerstraße	0,253	25500	1466,3	255,0	3,0	4,0	3,0	4,0	50,0	-0,3	Nicht geriffelter Gussasphalt	0,0	88,1	80,5
Römerstraße	0,272	25500	1466,3	255,0	3,0	4,0	3,0	4,0	50,0	-0,3	Nicht geriffelter Gussasphalt	0,0	87,8	80,2
Römerstraße	0,292	25500	1466,3	255,0	3,0	4,0	3,0	4,0	50,0	-0,3	Nicht geriffelter Gussasphalt	0,0	87,6	80,0
Römerstraße	0,272	25500	1466,3	255,0	3,0	4,0	3,0	4,0	50,0	-0,3	Nicht geriffelter Gussasphalt	0,0	87,3	79,8
Römerstraße	0,292	25500	1466,3	255,0	3,0	4,0	3,0	4,0	50,0	-0,3	Nicht geriffelter Gussasphalt	0,0	87,1	79,5
Römerstraße	0,309	25500	1466,3	255,0	3,0	4,0	3,0	4,0	50,0	-0,3	Nicht geriffelter Gussasphalt	0,0	86,7	79,1
Römerstraße	0,331	25500	1466,3	255,0	3,0	4,0	3,0	4,0	50,0	-0,3	Nicht geriffelter Gussasphalt	0,0	86,4	78,8
Römerstraße	0,350	25500	1466,3	255,0	3,0	4,0	3,0	4,0	50,0	-0,3	Nicht geriffelter Gussasphalt	0,0	86,3	78,7
Römerstraße	0,366	25500	1466,3	255,0	3,0	4,0	3,0	4,0	50,0	-0,1	Nicht geriffelter Gussasphalt	0,0	86,3	78,7
Römerstraße	0,326	25500	1466,3	255,0	3,0	4,0	3,0	4,0	50,0	-0,3	Nicht geriffelter Gussasphalt	0,0	86,2	78,6
Rohrbacher Straße	0,000	8500	488,8	85,0	3,0	7,0	7,0	13,0	50,0	0,2	Nicht geriffelter Gussasphalt	0,0	81,9	75,4
Rohrbacher Straße	0,285	8500	488,8	85,0	3,0	7,0	7,0	13,0	50,0	0,1	Nicht geriffelter Gussasphalt	0,0	82,0	75,5
Rohrbacher Straße	0,215	8500	488,8	85,0	3,0	7,0	7,0	13,0	50,0	0,2	Nicht geriffelter Gussasphalt	0,0	82,3	75,8

Projekt-Nr.:  
P250187AK.1148

GICON  
 Großmann Ingenieur Consult GmbH  
 Tiergartenstraße 48  
 01219 Dresden

20.10.2025

**Schalltechnische Untersuchung für den Bebauungsplan Nr. 61.32.05/4/02**  
**Emissionsdaten der Straßenwege**

Straße	KM	DTV	M	M	pLkw1	pLkw2	pLkw1	pLkw2	v	Steigung	Straßenoberfläche	Drefl	L'w	L'w
	km	Kfz/24h	Tag Kfz/h	Nacht Kfz/h	Tag %	Tag %	Nacht %	Nacht %	km/h	%			Tag dB(A)	Nacht dB(A)
Rohrbacher Straße	0,233	8500	488,8	85,0	3,0	7,0	7,0	13,0	50,0	0,2	Nicht geriffelter Gussasphalt	0,0	82,5	76,0
Rohrbacher Straße	0,250	8500	488,8	85,0	3,0	7,0	7,0	13,0	50,0	0,2	Nicht geriffelter Gussasphalt	0,0	82,8	76,3
Rohrbacher Straße	0,268	8500	488,8	85,0	3,0	7,0	7,0	13,0	50,0	0,2	Nicht geriffelter Gussasphalt	0,0	83,0	76,5
Rohrbacher Straße	0,285	8500	488,8	85,0	3,0	7,0	7,0	13,0	50,0	0,1	Nicht geriffelter Gussasphalt	0,0	83,3	76,8
Rohrbacher Straße	0,314	8500	488,8	85,0	3,0	7,0	7,0	13,0	50,0	-1,0	Nicht geriffelter Gussasphalt	0,0	83,5	77,0
Rohrbacher Straße	0,314	8500	488,8	85,0	3,0	7,0	7,0	13,0	50,0	-1,0	Nicht geriffelter Gussasphalt	0,0	83,7	77,2
Rohrbacher Straße	0,333	8500	488,8	85,0	3,0	7,0	7,0	13,0	50,0	0,6	Nicht geriffelter Gussasphalt	0,0	83,6	77,1
Rohrbacher Straße	0,333	8500	488,8	85,0	3,0	7,0	7,0	13,0	50,0	0,6	Nicht geriffelter Gussasphalt	0,0	83,3	76,8
Rohrbacher Straße	0,352	8500	488,8	85,0	3,0	7,0	7,0	13,0	50,0	-0,3	Nicht geriffelter Gussasphalt	0,0	83,0	76,5
Rohrbacher Straße	0,379	8500	488,8	85,0	3,0	7,0	7,0	13,0	50,0	-0,2	Nicht geriffelter Gussasphalt	0,0	82,8	76,3
Rohrbacher Straße	0,379	8500	488,8	85,0	3,0	7,0	7,0	13,0	50,0	-0,2	Nicht geriffelter Gussasphalt	0,0	82,6	76,1
Rohrbacher Straße	0,491	8500	488,8	85,0	3,0	7,0	7,0	13,0	50,0	-0,2	Nicht geriffelter Gussasphalt	0,0	82,3	75,8
Rohrbacher Straße	0,418	8500	488,8	85,0	3,0	7,0	7,0	13,0	50,0	-0,2	Nicht geriffelter Gussasphalt	0,0	82,1	75,6
Rohrbacher Straße	0,437	8500	488,8	85,0	3,0	7,0	7,0	13,0	50,0	-0,2	Nicht geriffelter Gussasphalt	0,0	81,9	75,4
Rohrbacher Straße	0,491	8500	488,8	85,0	3,0	7,0	7,0	13,0	50,0	-0,2	Nicht geriffelter Gussasphalt	0,0	81,9	75,4
Rohrbacher Straße	0,550	8500	488,8	85,0	3,0	7,0	7,0	13,0	50,0	0,0	Nicht geriffelter Gussasphalt	0,0	81,9	75,4

Projekt-Nr.:  
P250187AK.1148

GICON  
 Großmann Ingenieur Consult GmbH  
 Tiergartenstraße 48  
 01219 Dresden

20.10.2025

**Schalltechnische Untersuchung für den Bebauungsplan Nr. 61.32.05/4/02**  
**Emissionsdaten der Straßenwege**

**Legende**

Straße		Straßenname
KM	km	Kilometrierung
DTV	Kfz/24h	Durchschnittlicher Täglicher Verkehr
M Tag	Kfz/h	Mittlerer stündlicher Verkehr in Zeitbereich
M Nacht	Kfz/h	Mittlerer stündlicher Verkehr in Zeitbereich
pLkw1 Tag	%	Prozent Lkw1 im Zeitbereich
pLkw2 Tag	%	Prozent Lkw2 im Zeitbereich
pLkw1 Nacht	%	Prozent Lkw1 im Zeitbereich
pLkw2 Nacht	%	Prozent Lkw2 im Zeitbereich
v	km/h	Geschwindigkeit Pkw/LKW in Zeitbereich
Steigung	%	Längsneigung in Prozent (positive Werte Steigung, negative Werte Gefälle)
Straßenoberfläche		
Drefl	dB	Pegeldifferenz durch Reflexionen
L'w Tag	dB(A)	Schallleistungspegel / Meter im Zeitbereich
L'w Nacht	dB(A)	Schallleistungspegel / Meter im Zeitbereich

Projekt-Nr.:  
P250187AK.1148

GICON  
 Großmann Ingenieur Consult GmbH  
 Tiergartenstraße 48  
 01219 Dresden

20.10.2025

## **Anlage 1.3**

### **Berechnungsergebnisse**

# Schalltechnische Untersuchung für den Bebauungsplan Nr. 61.32.05/4/02 Protokoll

## Projekt-Info

Projekttitel: Schalltechnische Untersuchung für den Bebauungsplan Nr. 61.32.05/4/02  
Projekt Nr.: P250187AK.1148  
Projektbearbeiter: FLD  
Auftraggeber: GOLDBECK Ost GmbH

Beschreibung:

## Rechenlaufbeschreibung

Rechenart: Gebäudelärmkarte  
Titel: Straße 18005  
Rechengruppe:  
Laufdatei: RunFile.runx  
Ergebnisnummer: 10  
Lokale Berechnung (Anzahl Threads = 18)  
Berechnungsbeginn: 20.10.2025 14:36:18  
Berechnungsende: 20.10.2025 14:36:38  
Rechenzeit: 00:20:441 [ms:ms]  
Anzahl Punkte: 100  
Anzahl berechneter Punkte: 100  
Kernel Version: SoundPLANnoise 9.1 (14.10.2025) - 64 bit

## Rechenlaufparameter

Reflexionsordnung: 3  
Maximaler Reflexionsabstand zum Empfänger: 200 m  
Maximaler Reflexionsabstand zur Quelle: 100 m  
Suchradius: 5000 m  
Filter: dB(A)  
Toleranz: 0,100 dB  
Bodeneffektgebiete aus Straßenoberflächen erzeugen: Nein  
Straßen als geländefolgend behandeln: Nein

Richtlinien:

Straße: RLS-19  
Rechtsverkehr  
Emissionsberechnung nach: RLS-19  
Reflexionsordnung begrenzt auf: 2  
Reflexionsverluste gemäß Richtlinie verwenden  
Seitenbeugung: ausgeschaltet  
Minderung  
Bewuchs: Benutzerdefiniert  
Bebauung: Benutzerdefiniert  
Industriegelände: Benutzerdefiniert

Bewertung: DIN 18005:2023-07 - Verkehr

Gebäudelärmkarte:  
Abstand zur Fassade: 0,50 m  
Immissionsorte im Abstand von [m]  
Aufpunktabstand: 15,00 m

Reflexion der "eigenen" Fassade wird unterdrückt

## Geometriedaten

03 Straße.sit 20.10.2025 14:36:02  
- enthält:  
Gebäude Straße.geo 20.10.2025 14:35:44  
Geofile1.geo 26.09.2025 12:06:38  
P250187 Straße.geo 20.10.2025 10:44:52  
RDGM0007.dgm 26.09.2025 10:04:02

Projekt Nr.:  
P250187AK.1148

GICON  
Großmann Ingenieur Consult GmbH  
Tiergartenstraße 48  
01219 Dresden

20.10.2025

**Schalltechnische Untersuchung für den Bebauungsplan Nr. 61.32.05/4/02**  
**Berechnungsergebnisse**

Immissionsort	Nutzung	SW	HR	X	Y	Z	RW,T	LrT	LrT,diff	RW,N	LrN	LrN,diff	
				m	m	m	dB(A)	dB(A)	dB(A)	dB(A)	dB(A)	dB(A)	
Kirschgartenstraße 33	WA	EG	S	477347	5470677	111,7	55	54	---	45	46	1	
		1.OG				114,5	55	54	---	45	47	2	
		2.OG				117,3	55	55	---	45	47	2	
		3.OG				120,1	55	55	---	45	48	3	
Kirschgartenstraße 33	WA	EG	S	477353	5470678	111,7	55	53	---	45	45	---	
		1.OG				114,5	55	54	---	45	46	1	
		2.OG				117,3	55	54	---	45	47	2	
		3.OG				120,1	55	55	---	45	47	2	
Kirschgartenstraße 33	WA	EG	N	477350	5470722	111,7	55	52	---	45	44	---	
		1.OG				114,5	55	53	---	45	45	---	
		2.OG				117,3	55	54	---	45	46	1	
		3.OG				120,1	55	55	---	45	48	3	
Kirschgartenstraße 33	WA	EG	N	477344	5470722	111,7	55	53	---	45	46	1	
		1.OG				114,5	55	54	---	45	46	1	
		2.OG				117,3	55	54	---	45	47	2	
		3.OG				120,1	55	56	1	45	48	3	
Kirschgartenstraße 33	WA	EG	N	477338	5470721	111,7	55	55	---	45	48	3	
		1.OG				114,5	55	56	1	45	48	3	
		2.OG				117,3	55	56	1	45	48	3	
		3.OG				120,1	55	56	1	45	49	4	
Kirschgartenstraße 33	WA	EG	W	477336	5470715	111,7	55	57	2	45	50	5	
		1.OG				114,5	55	58	3	45	50	5	
		2.OG				117,3	55	58	3	45	51	6	
		3.OG				120,1	55	59	4	45	51	6	
Kirschgartenstraße 33	WA	EG	W	477337	5470700	111,7	55	57	2	45	50	5	
		1.OG				114,5	55	58	3	45	50	5	
		2.OG				117,3	55	58	3	45	50	5	
		3.OG				120,1	55	58	3	45	51	6	
Kirschgartenstraße 33	WA	EG	W	477335	5470688	111,7	55	58	3	45	51	6	
		1.OG				114,5	55	59	4	45	51	6	
		2.OG				117,3	55	59	4	45	51	6	

Projekt Nr.:  
P250187AK.1148

GICON  
Großmann Ingenieur Consult GmbH  
Tiergartenstraße 48  
01219 Dresden

20.10.2025

**Schalltechnische Untersuchung für den Bebauungsplan Nr. 61.32.05/4/02**  
**Berechnungsergebnisse**

Immissionsort	Nutzung	SW	HR	X	Y	Z	RW,T	LrT	LrT,diff	RW,N	LrN	LrN,diff	
				m	m	m	dB(A)	dB(A)	dB(A)	dB(A)	dB(A)	dB(A)	
		3.OG				120,1	55	59	4	45	51	6	
Kirschgartenstraße 33	WA	EG 1.OG 2.OG 3.OG	W	477338	5470680	111,7 114,5 117,3 120,1	55 55 55 55	57 58 58 58	2 3 3 3	45 45 45 45	50 50 50 51	5 5 5 6	
Kirschgartenstraße 33	WA	EG 1.OG 2.OG 3.OG	S	477341	5470677	111,7 114,5 117,3 120,1	55 55 55 55	55 55 56 56	--- --- 1 1	45 45 45 45	47 48 48 49	2 3 3 4	
Kirschgartenstraße 35	WA	EG 1.OG 2.OG 3.OG	SW	477352	5470647	112,0 114,8 117,6 120,4	55 55 55 55	54 55 55 56	--- --- --- 1	45 45 45 45	46 47 48 48	1 2 3 3	
Kirschgartenstraße 35	WA	EG 1.OG 2.OG 3.OG	SW	477361	5470639	112,0 114,8 117,6 120,4	55 55 55 55	53 54 55 55	--- --- --- ---	45 45 45 45	45 47 47 48	--- 2 2 3	
Kirschgartenstraße 35	WA	EG 1.OG 2.OG 3.OG	SW	477372	5470629	112,0 114,8 117,6 120,4	55 55 55 55	53 54 54 55	--- --- --- ---	45 45 45 45	47 47 47 48	2 2 2 3	
Kirschgartenstraße 35	WA	EG 1.OG 2.OG 3.OG	SO	477375	5470631	112,0 114,8 117,6 120,4	55 55 55 55	51 52 52 53	--- --- --- ---	45 45 45 45	44 45 45 46	--- --- --- 1	
Kirschgartenstraße 35	WA	EG 1.OG 2.OG 3.OG	SO	477382	5470638	112,0 114,8 117,6 120,4	55 55 55 55	49 50 51 52	--- --- --- ---	45 45 45 45	42 43 44 45	--- --- --- ---	
Kirschgartenstraße 35	WA	EG 1.OG	SO	477392	5470650	112,0 114,8	55 55	49 50	--- ---	45 45	42 43	--- ---	

Projekt Nr.: P250187AK.1148	GICON Großmann Ingenieur Consult GmbH Tiergartenstraße 48 01219 Dresden	20.10.2025
--------------------------------	----------------------------------------------------------------------------------	------------

**Schalltechnische Untersuchung für den Bebauungsplan Nr. 61.32.05/4/02**  
**Berechnungsergebnisse**

Immissionsort	Nutzung	SW	HR	X	Y	Z	RW,T	LrT	LrT,diff	RW,N	LrN	LrN,diff	
							m	m	m	dB(A)	dB(A)	dB(A)	
		2.OG				117,6	55	51	---	45	44	---	
		3.OG				120,4	55	52	---	45	45	---	
Kirschgartenstraße 35	WA	EG	SO	477398	5470658	112,0	55	48	---	45	41	---	
		1.OG				114,8	55	49	---	45	42	---	
		2.OG				117,6	55	50	---	45	43	---	
		3.OG				120,4	55	51	---	45	44	---	
Kirschgartenstraße 35	WA	EG	NW	477370	5470676	112,0	55	52	---	45	44	---	
		1.OG				114,8	55	51	---	45	44	---	
		2.OG				117,6	55	52	---	45	45	---	
		3.OG				120,4	55	53	---	45	46	1	
Kirschgartenstraße 35	WA	EG	NW	477360	5470664	112,0	55	53	---	45	46	1	
		1.OG				114,8	55	54	---	45	46	1	
		2.OG				117,6	55	55	---	45	47	2	
		3.OG				120,4	55	55	---	45	48	3	
Kirschgartenstraße 35	WA	EG	NW	477351	5470655	112,0	55	54	---	45	47	2	
		1.OG				114,8	55	55	---	45	48	3	
		2.OG				117,6	55	56	1	45	48	3	
		3.OG				120,4	55	57	2	45	49	4	
Rheinstraße 14 - Geb. 1	WA	2.OG	S	477421	5470751	118,2	55	50	---	45	43	---	
		3.OG				121,0	55	52	---	45	45	---	
Rheinstraße 14 - Geb. 1	WA	EG	N	477420	5470769	112,6	55	50	---	45	42	---	
		1.OG				115,4	55	51	---	45	43	---	
		2.OG				118,2	55	51	---	45	44	---	
		3.OG				121,0	55	52	---	45	45	---	
Rheinstraße 14 - Geb. 1	WA	EG	N	477405	5470769	112,6	55	50	---	45	43	---	
		1.OG				115,4	55	51	---	45	44	---	
		2.OG				118,2	55	52	---	45	44	---	
		3.OG				121,0	55	53	---	45	45	---	
Rheinstraße 14 - Geb. 1	WA	EG	W	477397	5470768	112,6	55	50	---	45	42	---	
		1.OG				115,4	55	51	---	45	43	---	
		2.OG				118,2	55	52	---	45	45	---	

Projekt Nr.:  
P250187AK.1148

GICON  
Großmann Ingenieur Consult GmbH  
Tiergartenstraße 48  
01219 Dresden

20.10.2025

**Schalltechnische Untersuchung für den Bebauungsplan Nr. 61.32.05/4/02**  
**Berechnungsergebnisse**

Immissionsort	Nutzung	SW	HR	X	Y	Z	RW,T	LrT	LrT,diff	RW,N	LrN	LrN,diff	
				m	m	m	dB(A)	dB(A)	dB(A)	dB(A)	dB(A)	dB(A)	
		3.OG				121,0	55	53	---	45	46	1	
Rheinstraße 14 - Geb. 1	WA	EG	W	477397	5470753	112,6	55	48	---	45	41	---	
		1.OG				115,4	55	50	---	45	42	---	
		2.OG				118,2	55	52	---	45	44	---	
		3.OG				121,0	55	53	---	45	46	1	
Rheinstraße 14 - Geb. 1	WA	EG	S	477399	5470751	112,6	55	46	---	45	39	---	
		1.OG				115,4	55	48	---	45	41	---	
		2.OG				118,2	55	50	---	45	43	---	
		3.OG				121,0	55	52	---	45	44	---	
Rheinstraße 14 - Geb. 1	WA	EG	S	477414	5470751	112,6	55	45	---	45	38	---	
		1.OG				115,4	55	47	---	45	40	---	
		2.OG				118,2	55	50	---	45	43	---	
		3.OG				121,0	55	52	---	45	44	---	
Rheinstraße 14 - Geb. 2	WA	EG	S	477400	5470728	112,6	55	48	---	45	41	---	
		1.OG				115,4	55	49	---	45	42	---	
Rheinstraße 14 - Geb. 2	WA	EG	S	477415	5470729	112,6	55	49	---	45	42	---	
		1.OG				115,4	55	50	---	45	43	---	
Rheinstraße 14 - Geb. 2	WA	EG	S	477430	5470730	112,6	55	51	---	45	43	---	
		1.OG				115,4	55	52	---	45	45	---	
Rheinstraße 14 - Geb. 2	WA	EG	O	477436	5470736	112,6	55	53	---	45	46	1	
		1.OG				115,4	55	54	---	45	47	2	
Rheinstraße 14 - Geb. 2	WA	EG	N	477431	5470742	112,6	55	50	---	45	43	---	
		1.OG				115,4	55	52	---	45	44	---	
Rheinstraße 14 - Geb. 2	WA	EG	O	477428	5470743	112,6	55	50	---	45	43	---	
		1.OG				115,4	55	51	---	45	44	---	
Rheinstraße 14 - Geb. 2	WA	EG	W	477394	5470732	112,6	55	48	---	45	41	---	
		1.OG				115,4	55	50	---	45	42	---	
Rheinstraße 14 - Geb. 3	WA	EG	O	477436	5470753	112,7	55	53	---	45	46	1	
		1.OG				115,5	55	54	---	45	47	2	
		2.OG				118,3	55	54	---	45	47	2	
		3.OG				121,1	55	55	---	45	48	3	

Projekt Nr.:  
P250187AK.1148

GICON  
Großmann Ingenieur Consult GmbH  
Tiergartenstraße 48  
01219 Dresden

20.10.2025

**Schalltechnische Untersuchung für den Bebauungsplan Nr. 61.32.05/4/02**  
**Berechnungsergebnisse**

Immissionsort	Nutzung	SW	HR	X	Y	Z	RW,T	LrT	LrT,diff	RW,N	LrN	LrN,diff	
				m	m	m	dB(A)	dB(A)	dB(A)	dB(A)	dB(A)	dB(A)	
Rheinstraße 14 - Geb. 3	WA	EG	O	477437	5470768	112,7	55	53	---	45	46	1	
		1.OG				115,5	55	54	---	45	47	2	
		2.OG				118,3	55	54	---	45	47	2	
		3.OG				121,1	55	55	---	45	47	2	
Rheinstraße 14 - Geb. 3	WA	EG	O	477437	5470783	112,7	55	53	---	45	46	1	
		1.OG				115,5	55	54	---	45	46	1	
		2.OG				118,3	55	54	---	45	47	2	
		3.OG				121,1	55	54	---	45	47	2	
Rheinstraße 14 - Geb. 3	WA	EG	O	477441	5470787	112,7	55	55	---	45	48	3	
		1.OG				115,5	55	56	1	45	48	3	
		2.OG				118,3	55	56	1	45	48	3	
		3.OG				121,1	55	56	1	45	49	4	
Rheinstraße 14 - Geb. 3	WA	EG	O	477440	5470802	112,7	55	56	1	45	49	4	
		1.OG				115,5	55	57	2	45	49	4	
		2.OG				118,3	55	57	2	45	49	4	
		3.OG				121,1	55	57	2	45	50	5	
Rheinstraße 14 - Geb. 3	WA	EG	O	477439	5470817	112,7	55	59	4	45	52	7	
		1.OG				115,5	55	60	5	45	52	7	
		2.OG				118,3	55	60	5	45	52	7	
		3.OG				121,1	55	60	5	45	52	7	
Rheinstraße 14 - Geb. 3	WA	EG	N	477434	5470819	112,7	55	61	6	45	54	9	
		1.OG				115,5	55	61	6	45	54	9	
		2.OG				118,3	55	61	6	45	54	9	
		3.OG				121,1	55	61	6	45	54	9	
Rheinstraße 14 - Geb. 3	WA	EG	W	477429	5470813	112,7	55	56	1	45	48	3	
		1.OG				115,5	55	57	2	45	49	4	
		2.OG				118,3	55	57	2	45	50	5	
		3.OG				121,1	55	57	2	45	50	5	
Rheinstraße 14 - Geb. 3	WA	EG	W	477430	5470798	112,7	55	53	---	45	46	1	
		1.OG				115,5	55	55	---	45	47	2	
		2.OG				118,3	55	55	---	45	48	3	

Projekt Nr.:  
P250187AK.1148

GICON  
Großmann Ingenieur Consult GmbH  
Tiergartenstraße 48  
01219 Dresden

20.10.2025

**Schalltechnische Untersuchung für den Bebauungsplan Nr. 61.32.05/4/02**  
**Berechnungsergebnisse**

Immissionsort	Nutzung	SW	HR	X	Y	Z	RW,T	LrT	LrT,diff	RW,N	LrN	LrN,diff	
				m	m	m	dB(A)	dB(A)	dB(A)	dB(A)	dB(A)	dB(A)	
		3.OG				121,1	55	56	1	45	48	3	
Rheinstraße 14 - Geb. 3	WA	EG 1.OG 2.OG 3.OG	N	477428	5470794	112,7 115,5 118,3 121,1	55 55 55 55	53 54 55 56	--- --- --- 1	45 45 45 45	46 47 48 48	1 2 3 3	
Rheinstraße 14 - Geb. 3	WA	EG 1.OG 2.OG 3.OG	W	477424	5470790	112,7 115,5 118,3 121,1	55 55 55 55	52 53 54 55	--- --- --- ---	45 45 45 45	44 45 46 47	--- --- 1 2	
Rheinstraße 14 - Geb. 3	WA	EG 1.OG 2.OG 3.OG	W	477427	5470784	112,7 115,5 118,3 121,1	55 55 55 55	48 49 50 52	--- --- --- ---	45 45 45 45	41 42 43 44	--- --- --- ---	
Rheinstraße 14 - Geb. 3	WA	EG 1.OG 2.OG 3.OG	W	477427	5470769	112,7 115,5 118,3 121,1	55 55 55 55	50 50 51 52	--- --- --- ---	45 45 45 45	42 43 43 44	--- --- --- ---	
Rheinstraße 14 - Geb. 3	WA	EG 1.OG 2.OG 3.OG	S	477431	5470751	112,7 115,5 118,3 121,1	55 55 55 55	50 51 52 53	--- --- --- ---	45 45 45 45	42 44 45 45	--- --- --- ---	
Rheinstraße 14 - Geb. 4	WA	EG 1.OG 2.OG 3.OG	S	477402	5470694	112,9 115,8 118,6 121,3	55 55 55 55	48 49 50 51	--- --- --- ---	45 45 45 45	41 42 43 44	--- --- --- ---	
Rheinstraße 14 - Geb. 4	WA	EG 1.OG 2.OG 3.OG	O	477405	5470697	112,9 115,8 118,6 121,3	55 55 55 55	46 47 50 51	--- --- --- ---	45 45 45 45	39 40 42 44	--- --- --- ---	
Rheinstraße 14 - Geb. 4	WA	1.OG 2.OG	O	477404	5470702	115,8 118,6	55 55	48 50	--- ---	45 45	41 42	--- ---	

Projekt Nr.:  
P250187AK.1148

GICON  
Großmann Ingenieur Consult GmbH  
Tiergartenstraße 48  
01219 Dresden

20.10.2025

**Schalltechnische Untersuchung für den Bebauungsplan Nr. 61.32.05/4/02**  
**Berechnungsergebnisse**

Immissionsort	Nutzung	SW	HR	X	Y	Z	RW,T	LrT	LrT,diff	RW,N	LrN	LrN,diff	
				m	m	m	dB(A)	dB(A)	dB(A)	dB(A)	dB(A)	dB(A)	
		3.OG				121,3	55	51	---	45	44	---	
Rheinstraße 14 - Geb. 4	WA	1.OG	N	477402	5470704	115,8	55	49	---	45	42	---	
		2.OG				118,6	55	50	---	45	42	---	
		3.OG				121,3	55	51	---	45	44	---	
Rheinstraße 14 - Geb. 4	WA	1.OG	O	477401	5470707	115,8	55	47	---	45	40	---	
		2.OG				118,6	55	49	---	45	41	---	
		3.OG				121,3	55	50	---	45	43	---	
Rheinstraße 14 - Geb. 4	WA	1.OG	S	477403	5470711	115,8	55	48	---	45	41	---	
		2.OG				118,6	55	49	---	45	42	---	
		3.OG				121,3	55	50	---	45	43	---	
Rheinstraße 14 - Geb. 4	WA	1.OG	S	477408	5470712	115,8	55	48	---	45	41	---	
		2.OG				118,6	55	49	---	45	42	---	
		3.OG				121,3	55	50	---	45	43	---	
Rheinstraße 14 - Geb. 4	WA	1.OG	S	477413	5470712	115,8	55	50	---	45	43	---	
		2.OG				118,6	55	51	---	45	44	---	
		3.OG				121,3	55	52	---	45	44	---	
Rheinstraße 14 - Geb. 4	WA	1.OG	S	477417	5470713	115,8	55	50	---	45	43	---	
		2.OG				118,6	55	51	---	45	44	---	
		3.OG				121,3	55	52	---	45	45	---	
Rheinstraße 14 - Geb. 4	WA	EG	O	477420	5470716	112,9	55	50	---	45	43	---	
		1.OG				115,8	55	51	---	45	44	---	
		2.OG				118,6	55	52	---	45	45	---	
		3.OG				121,3	55	53	---	45	46	1	
Rheinstraße 14 - Geb. 4	WA	EG	N	477417	5470719	112,9	55	49	---	45	42	---	
		1.OG				115,8	55	50	---	45	43	---	
		2.OG				118,6	55	51	---	45	44	---	
		3.OG				121,3	55	52	---	45	45	---	
Rheinstraße 14 - Geb. 4	WA	EG	O	477416	5470720	112,9	55	49	---	45	42	---	
		1.OG				115,8	55	50	---	45	43	---	
		2.OG				118,6	55	51	---	45	44	---	
		3.OG				121,3	55	52	---	45	45	---	

Projekt Nr.:  
P250187AK.1148

GICON  
Großmann Ingenieur Consult GmbH  
Tiergartenstraße 48  
01219 Dresden

20.10.2025

**Schalltechnische Untersuchung für den Bebauungsplan Nr. 61.32.05/4/02**  
**Berechnungsergebnisse**

Immissionsort	Nutzung	SW	HR	X	Y	Z	RW,T	LrT	LrT,diff	RW,N	LrN	LrN,diff	
				m	m	m	dB(A)	dB(A)	dB(A)	dB(A)	dB(A)	dB(A)	
Rheinstraße 14 - Geb. 4	WA	EG	N	477410	5470722	112,9	55	48	---	45	40	---	
		1.OG				115,8	55	49	---	45	42	---	
		2.OG				118,6	55	52	---	45	44	---	
		3.OG				121,3	55	52	---	45	45	---	
Rheinstraße 14 - Geb. 4	WA	EG	N	477400	5470724	112,9	55	48	---	45	41	---	
		1.OG				115,8	55	50	---	45	43	---	
		2.OG				118,6	55	52	---	45	45	---	
		3.OG				121,3	55	53	---	45	46	1	
Rheinstraße 14 - Geb. 5	WA	EG	S	477417	5470696	112,9	55	48	---	45	41	---	
		1.OG				115,8	55	50	---	45	43	---	
Rheinstraße 14 - Geb. 5	WA	EG	O	477422	5470700	112,9	55	50	---	45	43	---	
Rheinstraße 14 - Geb. 5	WA	1.OG				115,8	55	52	---	45	45	---	
Rheinstraße 14 - Geb. 6	WA	EG	S	477409	5470699	112,9	55	47	---	45	40	---	
Rheinstraße 14 - Geb. 8	WA	2.OG	S	477346	5470786	118,0	55	50	---	45	43	---	
		3.OG				120,8	55	55	---	45	47	2	
		4.OG				123,6	55	55	---	45	48	3	
Rheinstraße 14 - Geb. 8	WA	2.OG	S	477361	5470787	118,0	55	51	---	45	44	---	
		3.OG				120,8	55	54	---	45	46	1	
		4.OG				123,6	55	55	---	45	48	3	
Rheinstraße 14 - Geb. 8	WA	2.OG	O	477366	5470793	118,0	55	52	---	45	45	---	
		3.OG				120,8	55	54	---	45	46	1	
		4.OG				123,6	55	54	---	45	47	2	
Rheinstraße 14 - Geb. 8	WA	2.OG	O	477365	5470808	118,0	55	56	1	45	48	3	
		3.OG				120,8	55	56	1	45	48	3	
		4.OG				123,6	55	56	1	45	48	3	
Rheinstraße 14 - Geb. 8	WA	EG	N	477364	5470813	112,4	55	60	5	45	53	8	
		1.OG				115,2	55	61	6	45	53	8	
		2.OG				118,0	55	61	6	45	53	8	
		3.OG				120,8	55	60	5	45	53	8	
Rheinstraße 14 - Geb. 8	WA	4.OG				123,6	55	60	5	45	53	8	
Rheinstraße 14 - Geb. 8	WA	EG	N	477349	5470812	112,4	55	61	6	45	53	8	

Projekt Nr.:  
P250187AK.1148

GICON  
Großmann Ingenieur Consult GmbH  
Tiergartenstraße 48  
01219 Dresden

20.10.2025

**Schalltechnische Untersuchung für den Bebauungsplan Nr. 61.32.05/4/02**  
**Berechnungsergebnisse**

Immissionsort	Nutzung	SW	HR	X	Y	Z	RW,T	LrT	LrT,diff	RW,N	LrN	LrN,diff	
				m	m	m	dB(A)	dB(A)	dB(A)	dB(A)	dB(A)	dB(A)	
		1.OG				115,2	55	61	6	45	53	8	
		2.OG				118,0	55	61	6	45	54	9	
		3.OG				120,8	55	61	6	45	53	8	
		4.OG				123,6	55	61	6	45	53	8	
Rheinstraße 14 - Geb. 8	WA	EG	N	477334	5470811	112,4	55	62	7	45	54	9	
		1.OG				115,2	55	62	7	45	55	10	
		2.OG				118,0	55	63	8	45	55	10	
		3.OG				120,8	55	62	7	45	55	10	
		4.OG				123,6	55	62	7	45	55	10	
Rheinstraße 14 - Geb. 8	WA	EG	W	477334	5470805	112,4	55	60	5	45	53	8	
		1.OG				115,2	55	61	6	45	53	8	
		2.OG				118,0	55	61	6	45	53	8	
		3.OG				120,8	55	61	6	45	53	8	
		4.OG				123,6	55	61	6	45	53	8	
Rheinstraße 14 - Geb. 8	WA	EG	W	477335	5470790	112,4	55	59	4	45	52	7	
		1.OG				115,2	55	60	5	45	52	7	
		2.OG				118,0	55	60	5	45	53	8	
		3.OG				120,8	55	60	5	45	53	8	
		4.OG				123,6	55	60	5	45	53	8	
Rheinstraße 14 - Sporthalle	WA	EG	S	477339	5470731	112,4	55	54	---	45	47	2	
		1.OG				115,2	55	55	---	45	47	2	
		2.OG				118,0	55	55	---	45	48	3	
		3.OG				120,8	55	58	3	45	51	6	
		4.OG				123,6	55	59	4	45	52	7	
Rheinstraße 14 - Sporthalle	WA	EG	S	477354	5470732	112,4	55	51	---	45	44	---	
		1.OG				115,2	55	52	---	45	45	---	
		2.OG				118,0	55	53	---	45	46	1	
		3.OG				120,8	55	57	2	45	50	5	
		4.OG				123,6	55	58	3	45	51	6	
Rheinstraße 14 - Sporthalle	WA	EG	S	477369	5470733	112,4	55	49	---	45	41	---	
		1.OG				115,2	55	50	---	45	42	---	

Projekt Nr.:  
P250187AK.1148

GICON  
Großmann Ingenieur Consult GmbH  
Tiergartenstraße 48  
01219 Dresden

20.10.2025

**Schalltechnische Untersuchung für den Bebauungsplan Nr. 61.32.05/4/02**  
**Berechnungsergebnisse**

Immissionsort	Nutzung	SW	HR	X	Y	Z	RW,T	LrT	LrT,diff	RW,N	LrN	LrN,diff	
				m	m	m	dB(A)	dB(A)	dB(A)	dB(A)	dB(A)	dB(A)	
		2.OG				118,0	55	51	---	45	44	---	
		3.OG				120,8	55	56	1	45	48	3	
		4.OG				123,6	55	57	2	45	49	4	
Rheinstraße 14 - Sporthalle	WA	EG	W	477332	5470777	112,4	55	60	5	45	52	7	
		1.OG				115,2	55	60	5	45	53	8	
		2.OG				118,0	55	60	5	45	53	8	
		3.OG				120,8	55	61	6	45	53	8	
		4.OG				123,6	55	61	6	45	53	8	
Rheinstraße 14 - Sporthalle	WA	EG	W	477333	5470762	112,4	55	59	4	45	52	7	
		1.OG				115,2	55	60	5	45	52	7	
		2.OG				118,0	55	60	5	45	52	7	
		3.OG				120,8	55	60	5	45	53	8	
		4.OG				123,6	55	61	6	45	53	8	
Rheinstraße 14 - Sporthalle	WA	EG	W	477334	5470747	112,4	55	59	4	45	51	6	
		1.OG				115,2	55	59	4	45	52	7	
		2.OG				118,0	55	59	4	45	52	7	
		3.OG				120,8	55	60	5	45	52	7	
		4.OG				123,6	55	60	5	45	53	8	
Rheinstraße 14 - Sporthalle	WA	EG	W	477335	5470732	112,4	55	58	3	45	51	6	
		1.OG				115,2	55	59	4	45	51	6	
		2.OG				118,0	55	59	4	45	51	6	
		3.OG				120,8	55	59	4	45	52	7	
		4.OG				123,6	55	60	5	45	52	7	
Turnerstraße 36	MI	EG	S	477417	5470655	112,9	60	51	---	50	44	---	
		1.OG				116,7	60	53	---	50	46	---	
Turnerstraße 36	MI	EG	O	477429	5470673	112,9	60	53	---	50	45	---	
Turnerstraße 36	MI	EG	O	477431	5470688	112,9	60	53	---	50	46	---	
Turnerstraße 36	MI	EG	O	477422	5470659	112,9	60	52	---	50	45	---	
		1.OG				116,7	60	54	---	50	47	---	
Turnerstraße 36	MI	EG	N	477428	5470691	112,9	60	52	---	50	44	---	
Turnerstraße 36	MI	EG	N	477413	5470690	112,9	60	49	---	50	41	---	

Projekt Nr.:  
P250187AK.1148

GICON  
Großmann Ingenieur Consult GmbH  
Tiergartenstraße 48  
01219 Dresden

20.10.2025

**Schalltechnische Untersuchung für den Bebauungsplan Nr. 61.32.05/4/02**  
**Berechnungsergebnisse**

Immissionsort	Nutzung	SW	HR	X	Y	Z	RW,T	LrT	LrT,diff	RW,N	LrN	LrN,diff	
				m	m	m	dB(A)	dB(A)	dB(A)	dB(A)	dB(A)	dB(A)	
Turnerstraße 36	MI	EG 1.OG	S	477424	5470661	112,9	60	53	---	50	46	---	
Turnerstraße 36				477424	5470677	116,7	60	54	---	50	47	---	
Turnerstraße 36	MI	1.OG EG	O	477428	5470683	116,7	60	53	---	50	45	---	
Turnerstraße 36			O	477427	5470665	112,9	60	53	---	50	45	---	
		1.OG				116,7	60	54	---	50	47	---	
Turnerstraße 36	MI	1.OG	O	477422	5470673	116,7	60	53	---	50	45	---	
Turnerstraße 36	MI	1.OG	N	477423	5470689	116,7	60	51	---	50	44	---	
Turnerstraße 36	MI	EG 1.OG	N	477408	5470688	112,9	60	46	---	50	39	---	
Turnerstraße 36				477410	5470672	116,7	60	50	---	50	42	---	
		1.OG				116,7	60	50	---	50	43	---	
Turnerstraße 36	MI	EG 1.OG	W	477411	5470657	112,9	60	47	---	50	40	---	
Turnerstraße 36				477411	5470657	116,7	60	53	---	50	45	---	
		1.OG				116,7	60	53	---	50	45	---	
Turnerstraße 38	WA	EG 1.OG	W	477408	5470638	111,6	55	48	---	45	41	---	
Turnerstraße 38				477408	5470638	114,6	55	49	---	45	42	---	
		1.OG				114,6	55	49	---	45	42	---	
Turnerstraße 38	WA	EG 1.OG	S	477415	5470632	111,6	55	52	---	45	45	---	
Turnerstraße 38				477415	5470632	114,6	55	53	---	45	46	1	
		1.OG				114,6	55	53	---	45	46	1	
Turnerstraße 38	WA	EG 1.OG	O	477422	5470639	111,6	55	52	---	45	45	---	
Turnerstraße 38				477422	5470639	114,6	55	54	---	45	47	2	
		1.OG				114,6	55	54	---	45	47	2	
Turnerstraße 38	WA	EG 1.OG	N	477414	5470645	111,6	55	49	---	45	42	---	
Turnerstraße 38				477414	5470645	114,6	55	50	---	45	43	---	
		1.OG				114,6	55	50	---	45	43	---	

Projekt Nr.: P250187AK.1148	GICON Großmann Ingenieur Consult GmbH Tiergartenstraße 48 01219 Dresden	20.10.2025
--------------------------------	----------------------------------------------------------------------------------	------------

**Schalltechnische Untersuchung für den Bebauungsplan Nr. 61.32.05/4/02**  
**Berechnungsergebnisse**

**Legende**

Immissionsort		Name des Immissionsorts
Nutzung		Gebietsnutzung
SW		Stockwerk
HR		Richtung
X	m	X-Koordinate
Y	m	Y-Koordinate
Z	m	Z-Koordinate
RW,T	dB(A)	Richtwert Tag
LrT	dB(A)	Beurteilungspegel Tag
LrT,diff	dB(A)	Grenzwertüberschreitung in Zeitbereich LrT
RW,N	dB(A)	Richtwert Nacht
LrN	dB(A)	Beurteilungspegel Nacht
LrN,diff	dB(A)	Grenzwertüberschreitung in Zeitbereich LrN

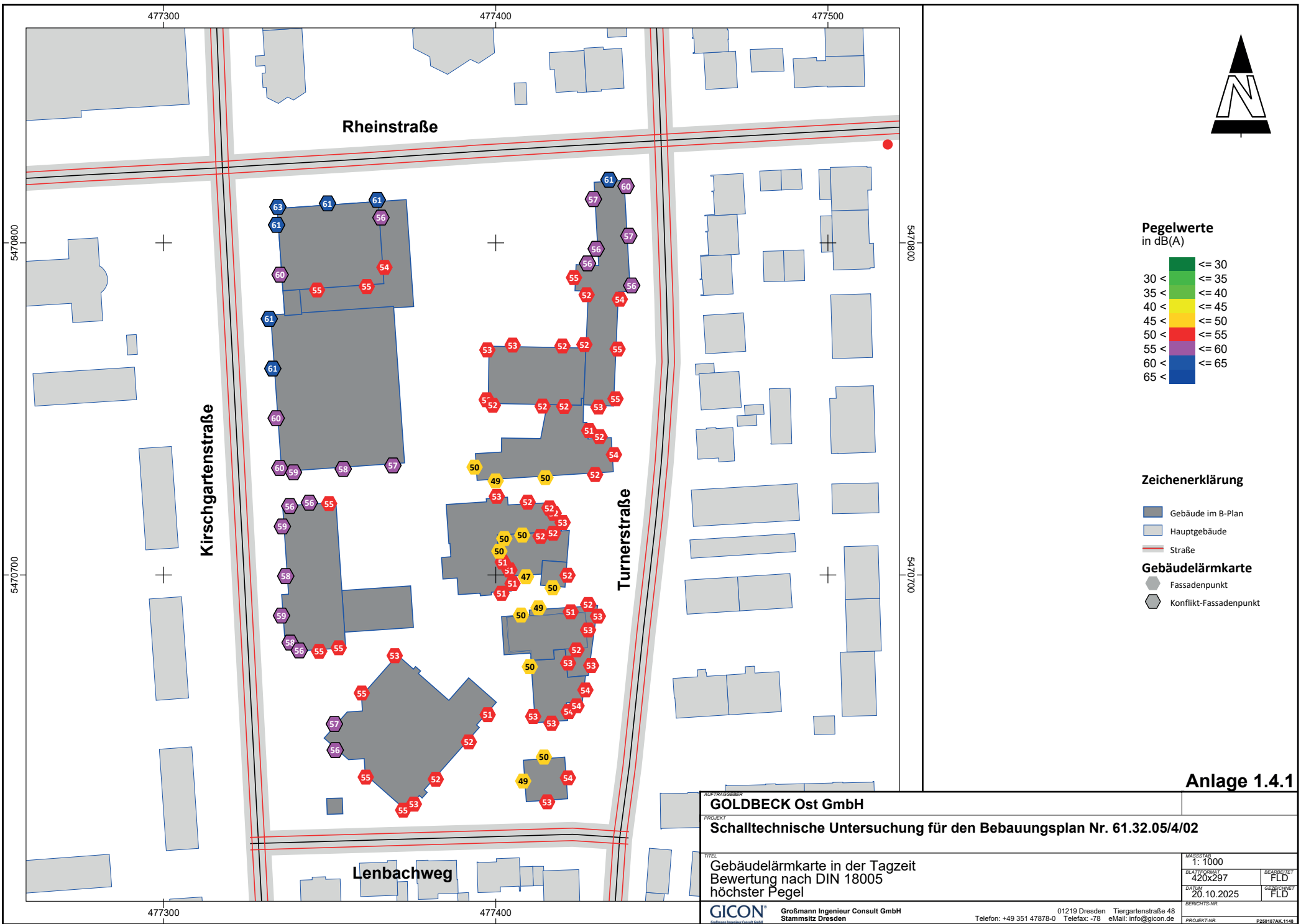
Projekt Nr.:  
P250187AK.1148

GICON  
Großmann Ingenieur Consult GmbH  
Tiergartenstraße 48  
01219 Dresden

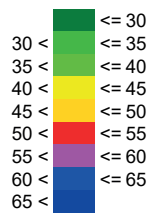
20.10.2025

## **Anlage 1.4**

### **Gebäudelärmkarten**



**Pegelwerte**  
in dB(A)



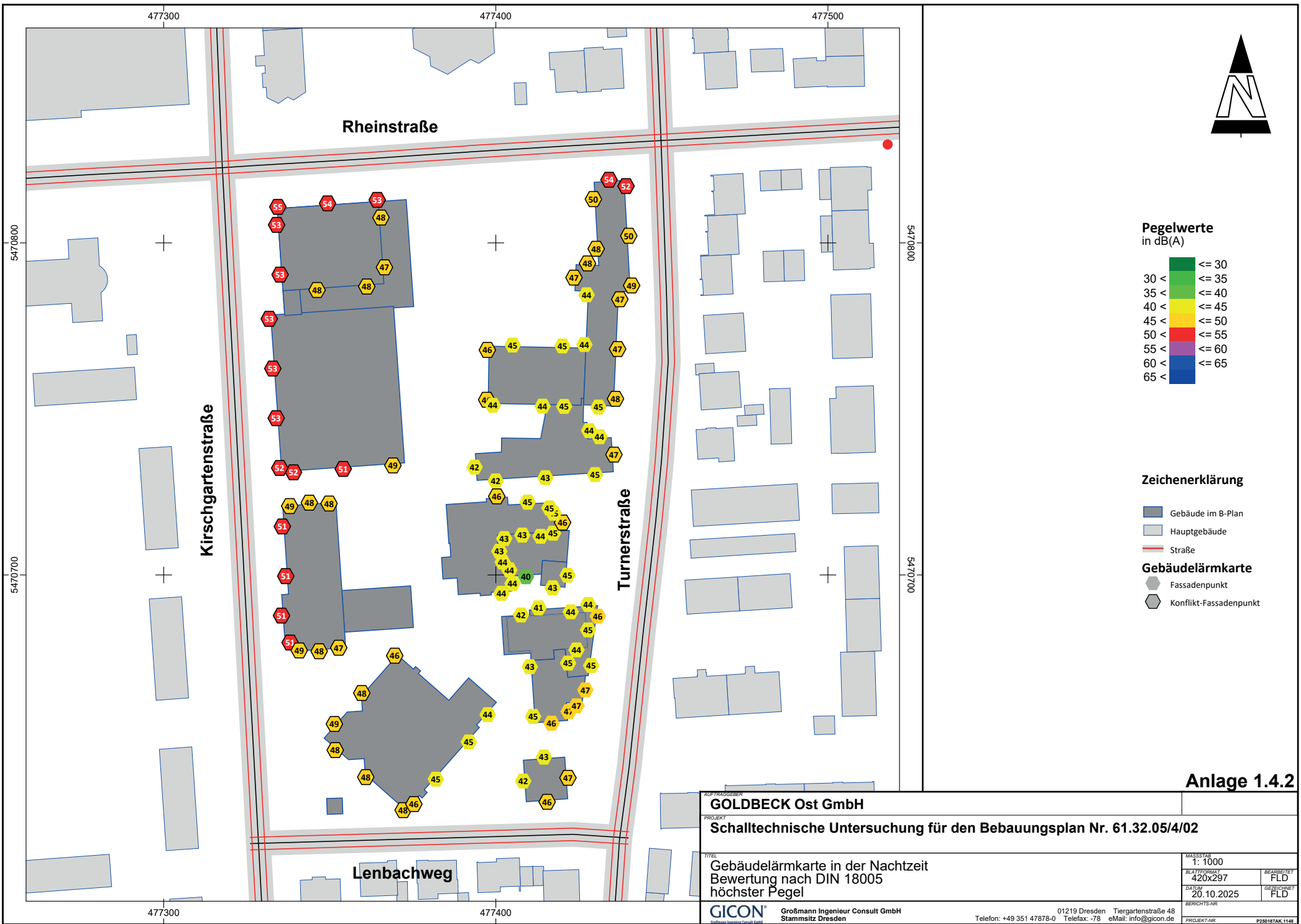
**Zeichenerklärung**

- Gebäude im B-Plan
- Hauptgebäude
- Straße
- Fassadenpunkt
- Konflikt-Fassadenpunkt

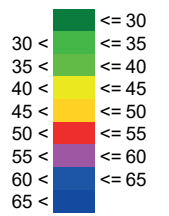
**Gebäudelärmkarte**

**Anlage 1.4.1**

ADP/TRAUSGEBER <b>GOLDBECK Ost GmbH</b>		MASSSTAB 1: 1000	
PROJEKT <b>Schalltechnische Untersuchung für den Bebauungsplan Nr. 61.32.05/4/02</b>		BLATTPROFIL 420x297	
TITEL <b>Gebäudelärmkarte in der Tagzeit</b> <b>Bewertung nach DIN 18005</b> <b>höchster Pegel</b>		BEARBEITET FLD	
GICON® <small>Großmann Ingenieur Consult GmbH</small> <b>Stammsitz Dresden</b>		DATUM 20.10.2025	
01219 Dresden Tiergartenstraße 48 Telefon: +49 351 47878-0    Telefax: -78    eMail: info@gicon.de		GEBÜCKERT FLD	
<small>BERICHTS-NR.</small>		<small>PROJEKT-NR.</small>	
<small>P280187AK.1148</small>			



**Pegelwerte**  
in dB(A)



**Zeichenerklärung**

- Gebäude im B-Plan
- Hauptgebäude
- Straße
- Fassadenpunkt
- Konflikt-Fassadenpunkt

**Gebäudelärmkarte**

**Anlage 1.4.2**

<b>AUFTRAGSGEBER</b> <b>GOLDBECK Ost GmbH</b>	
<b>PROJEKT</b> <b>Schalltechnische Untersuchung für den Bebauungsplan Nr. 61.32.05/4/02</b>	
<b>TITEL</b> <b>Gebäudelärmkarte in der Nachtzeit</b> <b>Bewertung nach DIN 18005</b> <b>höchster Pegel</b>	
<b>GICON</b> Großmann Ingenieur Consult GmbH Stammsitz Dresden	01219 Dresden Tiergartenstraße 48 Telefon: +49 351 47878-0    Telefax: -78    eMail: info@gicon.de
MASSSTAB 1: 1000 BLATTPROJEKT 420x297 DAUUM 20.10.2025 BERICHTS-NR.	BEARBEITET FLD GEGÜCKERT FLD PROJEKT-NR.    P280187AK.1148

## **Anlage 2**

### **Maßgebliche Außenlärmpegel**



**Pegelwerte**  
in dB(A)

I	<= 55
II	<= 60
III	<= 65
IV	<= 70
V	<= 75
VI	> 75

**Zeichenerklärung**

- Gebäude im B-Plan
- Hauptgebäude
- Straße
- Gebäudereferenzpunkt

**Anlage 2**

AUFTRAGGEBER <b>GOLDBECK Ost GmbH</b>		MASSSTAB 1: 1000	
PROJEKT <b>Schalltechnische Untersuchung für den Bebauungsplan Nr. 61.32.05/4/02</b>		BLATTFORMAT 420x297	
TITEL <b>Maßgeblicher Außenlärmpegel und Lärmpegelbereiche</b>		BEARBEITET FLD	
GICON <small>Großmann Ingenieur Consult GmbH Stammplatz Dresden</small>		DATUM 20.10.2025	
01219 Dresden Tiergartenstraße 48 Telefon: +49 351 47878-0 Telefax: -78 eMail: info@gicon.de		GEZEICHNET FLD	
BEPROBUNG		PROJEKT-NR. P289187AK.1148	